

ESTUDES 2025 CASTILLA Y LEÓN

PRINCIPALES RESULTADOS DE LA
ENCUESTA SOBRE EL USO DE DROGAS
EN ENSEÑANZAS SECUNDARIAS



**Junta de
Castilla y León**

Consejería de Familia
e Igualdad de Oportunidades
Comisionado Regional para la Droga



Servicios Sociales
de Castilla y León

Elaboración del documento: Velázquez Miranda A., Redondo Martín S.
Maquetación: Cantarino Ferrero AB.

Cita recomendada: Servicio de Evaluación y Prevención del Consumo de Drogas. Encuesta sobre uso de drogas en enseñanza secundaria (ESTUDES) en Castilla y León 2025. Valladolid: Comisionado Regional para la Droga. Gerencia de Servicios Sociales. Consejería de Familia e Igualdad de oportunidades; 2026.

ÍNDICE DE CONTENIDOS

1.- INTRODUCCIÓN	7
2.- CONCLUSIONES GENERALES	9
2.1.- TABACO, ALCOHOL Y OTRAS DROGAS	9
2.2.- JUEGO CON DINERO, USO COMPULSIVO DE INTERNET, VIDEOJUEGOS Y PORNOGRAFÍA.	10
3. ANÁLISIS SOBRE TABACO, ALCOHOL, BEBIDAS ENERGÉTICAS Y OTRAS DROGAS	11
3.1 CONSUMO DE BEBIDAS ALCOHÓLICAS	11
3.2. CONSUMO DE BEBIDAS ENERGÉTICAS	15
3.3. CONSUMO DE TABACO	16
3.4. CONSUMO DE CIGARRILLOS ELECTRÓNICOS (VAPERS)	18
3.5. CONSUMO DE CANNABIS	20
3.6. CONSUMO DE OTRAS DROGAS	22
3.7. CONSUMO DE MÚLTIPLES DROGAS	24
3.8. PROBLEMAS EN LOS ÚLTIMOS 12 MESES Y CONSUMO DE DROGAS	25
3.9. EDAD DE INICIO	27
3.10. PERCEPCIÓN DEL RIESGO	28
3.11. DISPONIBILIDAD PERCIBIDA	29
4. JUEGO CON DINERO, USO COMPULSIVO DE INTERNET, VIDEOJUEGOS Y PORNOGRAFÍA	30
4.1. JUEGO CON DINERO	30
4.2. USO COMPULSIVO DE INTERNET	31
4.3. VIDEOJUEGOS	33
4.4. CONSUMO DE PORNOGRAFÍA	37

ÍNDICE DE TABLAS

TABLA 1- Distribución de la muestra del alumnado participante por sexo, edad y nivel educativo – 2025.....	7
TABLA 2- Consumo de bebidas alcohólicas en los estudiantes de 14 a 18 años de España y de Castilla y León por sexo – 2025.....	11
TABLA 3- Evolución del consumo de bebidas alcohólicas en los estudiantes de 14 a 18 años de España y de Castilla y León.....	12
TABLA 4- Consumo de bebidas energéticas en los estudiantes de 14 a 18 años de España y de Castilla y León por sexo – 2025.....	16
TABLA 5- Evolución del consumo de bebidas energéticas en los estudiantes de 14 a 18 años de España y de Castilla y León.....	16
TABLA 6- Consumo de tabaco en los estudiantes de 14 a 18 años de España y de Castilla y León por sexo-2025 .	17
TABLA 7- Evolución del consumo de tabaco en los estudiantes de 14 a 18 años de España y de Castilla y León....	17
TABLA 8- Consumo de cigarrillos electrónicos en los estudiantes de 14 a 18 años de España y de Castilla y León por sexo – 2025.....	18
TABLA 9- Evolución del consumo de cigarrillos electrónicos en los estudiantes de 14 a 18 años de España y de Castilla y León.....	19
TABLA 10- Consumo de cannabis en los estudiantes de 14 a 18 años de España y de Castilla y León por sexo – 2025	20
TABLA 11- Evolución del consumo de cannabis en los estudiantes de 14 a 18 años de España y de Castilla y León	21
TABLA 12- Evolución de los resultados de la escala cast (consumidores en los últimos 12 meses) en estudiantes de 14 a 18 años de España y de Castilla y León	21
TABLA 13- Resultados de la escala cast (consumidores en los últimos 12 meses) en estudiantes de 14 a 18 años de España y Castilla y León por sexo -2025	21
TABLA 14- Mezcla de cannabis con tabaco en los estudiantes de 14 a 18 años de Castilla y León que han consumido cannabis en los últimos 30 días	22
TABLA 15- Consumo de otras drogas en los estudiantes de 14 a 18 años de Castilla y León – 2025.....	22
TABLA 16- Evolución del consumo de otras drogas en los estudiantes de 14 a 18 años de Castilla y León	23
TABLA 17- Prevalencia de consumo de una sola o más sustancias psicoactivas en los ultimos 30 días en estudiantes 14 a 18 años de España y de Castilla y León sin el tabaco	24
TABLA 18- Prevalencia de consumo de una o más sustancias psicoactivas en los ultimos 30 días en estudiantes de 14 a 18 años de España y Castilla y León con el tabaco incluido.....	25
TABLA 19- Prevalencia de experimentar ciertas situaciones en los ultimos 12 meses en estudiantes de 14 a 18 años de Castilla y León 2025.....	26

TABLA 20-Evolución de la edad de inicio en el consumo de drogas en estudiantes de 14 a 18 años de España y de Castilla y León.....	27
TABLA 21-Edad de inicio en el consumo de drogas en estudiantes de 14 a 18 años de Castilla y León por sexo – 2025	27
TABLA 22-Evolución de la percepción del riesgo asociada al consumo de drogas en estudiantes de 14 a 18 años de España y de Castilla y León.....	28
TABLA 23-Percepción del riesgo asociada al consumo de drogas en los estudiantes de Castilla y León por sexo – 2025	28
TABLA 24-Evolución de la disponibilidad percibida de las distintas drogas en los estudiantes de España y Castilla y León	29
TABLA 25-Disponibilidad percibida de las distintas drogas en los estudiantes de Castilla y León según sexo – 2025	30
TABLA 26-Juego con dinero (online y presencial) en los últimos 12 meses en los estudiantes de 14 a 18 años de España y de Castilla y León por sexo – 2025	30
TABLA 27-Evolución del juego con dinero (online y presencial) en los últimos 12 meses en los estudiantes de 14 a 18 años de España y de Castilla y León	31
TABLA 28-Uso compulsivo de internet (CIUS\geq28) en los estudiantes de 14 a 18 años de España y de Castilla y León por sexo – 2025.....	32
TABLA 29-Evolución del uso compulsivo de internet (CIUS\geq28) en los estudiantes de 14 a 18 años de España y de Castilla y León.....	32
TABLA 30-Usuarios de videojuegos en los estudiantes de 14 a 18 años de España y de Castilla y León por sexo – 2025	33
TABLA 31-Evolución del uso de los videojuegos en los estudiantes de 14 a 18 años de España y de Castilla y León	33
TABLA 32-Jugadores de esports en los estudiantes de 14 a 18 años de España y de Castilla y León por sexo – 2025	34
TABLA 33-Jugadores de esports en los estudiantes de 14 a 18 años de España y de Castilla y León.....	34
TABLA 34-Espectadores de esports en los estudiantes de 14 a 18 años de España y de Castilla y León por sexo – 2025	35
TABLA 35-Espectadores de esports en los estudiantes de 14 a 18 años de España y de Castilla y León.....	35
TABLA 36-Adicción a los videojuegos. criterios dsm-5 en los estudiantes de 14 a 18 años de España y de Castilla y León por sexo – 2025.....	36
TABLA 37-Adicción a los videojuegos. criterios dsm-5 en los estudiantes de 14 a 18 años de España y de Castilla y León	36
TABLA 38-Consumo de pornografía en los estudiantes de 14 a 18 años de España y de Castilla y León.....	37
TABLA 39-Consumo de pornografía en los estudiantes de 14 a 18 años de España y de Castilla y León por sexo – 2025	37

Índice de gráficos

GRÁFICO 1 -Consumo de bebidas alcohólicas en los estudiantes de 14 a 18 años de Castilla y León según sexo y edad	12
GRÁFICO 2 -Borracheras en los estudiantes de 14 a 18 años de Castilla y León según sexo y edad	13
GRÁFICO 3 -Evolución del consumo de bebidas alcohólicas en los estudiantes de 14 a 18 años de Castilla y León	13
GRÁFICO 4 -Evolución del consumo intensivo de bebidas alcohólicas en los estudiantes de 14 a 18 de Castilla y León	14
GRÁFICO 5 -Prevalencia de consumo intensivo de alcohol en los estudiantes de 14 a 18 años de Castilla y León según hayan hecho o no botellón	14
GRÁFICO 6 -Evolución del consumo de bebidas energéticas en los estudiantes de 14 a 18 años de Castilla y León	15
GRÁFICO 7 -Evolución del consumo de tabaco en los estudiantes de 14 a 18 años de Castilla y León	18
GRÁFICO 8 -Evolución del consumo de cigarrillos electrónicos	19
GRÁFICO 10 -Evolución del consumo de cannabis en los estudiantes de 14 a 18 años de Castilla y León.....	20
GRÁFICO 11 -Evolución del consumo de otras drogas en los estudiantes de 14 a 18 años de Castilla y León	23
GRÁFICO 12 -Evolución del juego con dinero en los últimos 12 meses en los estudiantes de 14 a 18 años de Castilla y León.....	31
GRÁFICO 13 -Evolución del uso compulsivo de internet en los estudiantes de 14 a 18 años de Castilla y León.....	32
GRÁFICO 14 -Evolución del uso de los videojuegos en los estudiantes de 14 a 18 años de Castilla y León	33
GRÁFICO 15 -Evolución de jugadores de esports en los estudiantes de 14 a 18 años de Castilla y León.....	35
GRÁFICO 16 -Evolución de la adicción a los videojuegos en los estudiantes de 14 a 18 años de Castilla y León.....	36
GRÁFICO 17 -Consumo de pornografía en los estudiantes de 14 a 18 años de Castilla y León según sexo y edad .	38

1.- Introducción

La encuesta ESTUDES es un programa de investigación enmarcado en el Plan Nacional sobre Drogas que ofrece datos representativos a nivel de Comunidad Autónoma. Se realiza cada dos años y los resultados de 2025 corresponden a la decimosexta edición de esta encuesta.

La encuesta ESTUDES permite conocer de forma periódica la situación y las tendencias de los consumos de drogas en los estudiantes de Enseñanza Secundaria Obligatoria, Bachillerato, Formación Profesional Básica y Ciclos Formativos de Grado Medio, comparando su evolución temporal y los resultados de Castilla y León con los de España.

La información proporcionada por la encuesta es especialmente valiosa para diseñar y evaluar políticas preventivas dirigidas a los ámbitos escolar y familiar.

El universo de la encuesta son los estudiantes de Enseñanzas Secundarias de 14 a 18 años. La muestra de España, en la edición de 2025, ha sido de 35.256 alumnos pertenecientes a 836 centros educativos y 1.658 aulas. En Castilla y León se ha contado finalmente con un total de 1.892 encuestas (1.026 chicos) efectivas, habiendo participado 48 centros educativos y 94 aulas. La mayor representación del alumnado se corresponde a la Enseñanza Secundaria Obligatoria (ESO), seguidos del bachillerato y la formación profesional (**Tabla 1**)

TABLA 1- DISTRIBUCIÓN DE LA MUESTRA DEL ALUMNADO PARTICIPANTE POR SEXO, EDAD Y NIVEL EDUCATIVO- 2025

Edad / Nivel educativo	14	15	16	17	18	ESO	Bachillerato	FP básica	FPG medio
Hombre	186	227	329	245	39	490	432	31	73
Mujer	171	227	216	225	27	462	380	12	12
Total	357	454	545	470	66	952	812	43	85

El trabajo de campo se realizó del 10 de febrero al 10 de junio de 2025. Aunque en 2006 se introdujeron cambios en el cuestionario y en los procedimientos de obtención de datos que se han mantenido en las encuestas posteriores, la metodología ha sido bastante uniforme a lo largo de serie histórica, por lo que los datos pueden utilizarse para observar tendencias temporales. Por otra parte, el cuestionario y la metodología utilizada son bastante similares a los de otros países de la Unión Europea y Estados Unidos, lo que permite hacer comparaciones internacionales en bastantes aspectos.

El cuestionario contempla un módulo sobre consumo problemático de cannabis, introducido en 2006; en 2010 se incorporó el módulo sobre nuevas sustancias psicoactivas; y en 2014 se introdujeron los módulos sobre uso de internet y otras conductas relacionadas, así como el de juego de azar. Posteriormente, en 2016 se añadió un módulo sobre el consumo de sustancias estimulantes utilizadas para mejorar el rendimiento en el estudio, y en 2019 se incorporó un módulo específico sobre videojuegos. En 2023 se incluyó por primera vez un módulo dedicado a la pornografía y, finalmente, en la presente edición de 2025, se han introducido dos novedades: un módulo

sobre el uso problemático de pornografía y otro sobre el uso de redes sociales y su consumo problemático.

La extracción de la muestra se ha realizado mediante muestreo por conglomerados bietápico, con estratificación de las unidades de primera etapa. Las unidades de primera etapa son los centros escolares, los cuales se han asignado a la muestra según Comunidad Autónoma, su titularidad jurídica (pública o privada) y tipo de estudios (ESO, Bachillerato, Formación Profesional Básica y Ciclos Formativos de Grado Medio). Las unidades de segunda etapa las componen las aulas, las cuales se han seleccionado con igual probabilidad entre el conjunto de aulas del centro educativo, a razón de dos aulas por centro. Finalmente, se incluyen en la muestra todos los estudiantes de las aulas seleccionadas.

La recogida de información se realiza mediante cuestionario autoadministrado anónimo, cumplimentándose por escrito por todos los estudiantes de las aulas seleccionadas durante el horario de una clase (45-60 minutos) en el propio centro. Los cuestionarios son entregados y recogido por los encuestadores, garantizándose así el anonimato de los participantes.

La ponderación para el análisis de resultados se ha realizado en función de la Comunidad Autónoma, titularidad del centro (público o privado) y tipo de estudios (ESO, Bachillerato, Formación Profesional Básica y Ciclos Formativos de Grado Medio), para corregir la disproporcionalidad de la muestra con respecto al universo.

Para la explotación de datos de Castilla y León, a un nivel de confianza del 95% y bajo el supuesto de $p=q=50\%$, el error muestral máximo es de $\pm 2,3\%$. Es necesario tener en cuenta al interpretar los resultados, que las estimaciones relacionadas con el consumo de alcohol, tabaco y cannabis tienen una mayor exactitud que las del resto de las drogas, que son menos consumidas. Las estimaciones para estas drogas de menor consumo se deben interpretar con bastante cautela debido al error de muestreo que tienen dichas estimaciones, al no disponer de un tamaño muestral suficientemente amplio.

Todos los datos se han calculado dando continuidad a la serie temporal, incluyendo en el cálculo únicamente los casos con información. La comparación de proporciones se ha realizado mediante el contraste chi-cuadrado, y la de medias mediante la prueba t.

2.- Conclusiones generales

2.1.- Tabaco, alcohol y otras drogas

- Las drogas cuyo **consumo está más extendido** en los estudiantes de 14-18 años de Castilla y León son las bebidas **alcohólicas, el tabaco y el cannabis**. El consumo del resto de sustancias (cocaína, éxtasis, alucinógenos, anfetaminas, sustancias volátiles, heroína, etc.) es muy minoritario. El **consumo** continúa siendo experimental y ocasional, con un patrón de **uso recreativo ligado al ocio y al fin de semana**.
- Las **edades de inicio** presentan un comportamiento **estable** a lo largo de toda la serie. Los estudiantes comienzan a consumir drogas a una edad temprana, 14 años en el caso del tabaco y del alcohol. La edad crítica para el aumento del consumo de tabaco, bebidas alcohólicas y cannabis se sitúa alrededor de los 15 años. La proporción de consumidores aumenta progresivamente con la edad, alcanzando su máximo nivel a los 18 años.
- Se observa una **disminución** estadísticamente significativa del **consumo de alcohol alguna vez en la vida y en los últimos 12 meses**. La prevalencia de **borracheras** y **binge drinking** también desciende, aunque no significativamente. Los consumos de alcohol, en atracón y borracheras tienen los valores más bajos de la serie, salvo las borracheras alguna vez en la vida. Los principales motivos para consumir alcohol, en orden de importancia, son: *“es divertido y anima las fiestas y celebraciones”* (68,6%); les gusta *“cómo se sienten”* (34,0%) y les *“ayuda a desinhibirse o ligar más”* (18,1%).
- El consumo de **bebidas energéticas** el 38,6% las ha consumido en los últimos 30 días, significativamente en mayor medida los chicos (48,2%) que las chicas (26,9%), habiendo disminuido su consumo significativamente respecto la encuesta anterior (43,2%).
- El consumo de **tabaco disminuye** respecto a la encuesta anterior, destacando la reducción significativa del consumo esporádico. Asimismo, el uso de **cigarrillos electrónicos**, tanto alguna vez en la vida como en los últimos 12 meses, se reduce de manera significativa.
- El consumo de **cannabis** disminuye respecto al año 2023, siendo estadísticamente significativo el descenso alguna vez en la vida y en los últimos 12 meses. El 75,3% de los consumidores en el último mes lo hacen junto con tabaco.
- El consumo alguna vez en la vida y en los últimos 12 meses de **heroína ha aumentado** de forma significativa. El resto de los consumos se mantienen estables.
- **Disminuye significativamente** la proporción de estudiantes con **policonsumo** respecto a 2023. La combinación más común es alcohol y tabaco. Si se excluye el tabaco, también desciende respecto la encuesta anterior, aunque sin diferencias significativas, siendo la asociación más frecuente la de alcohol y cannabis.

- El **riesgo percibido** ante el consumo habitual de las distintas drogas se mantiene estable respecto a 2023. En cuanto al consumo esporádico, aumenta significativamente el porcentaje de estudiantes que considera **que fumar cigarrillos electrónicos o fumar cannabis alguna vez implica bastantes o muchos problemas**. Cabe destacar que el **consumo de 5 ó 6 cañas/copas en fin de semana** es la conducta con percepción de riesgo, ya que solo el 62,4% considera que implica bastantes o muchos problemas.
- Se observa una **disminución** de la **disponibilidad percibida** de todas las drogas siendo significativo el descenso en **cannabis, cocaína base, éxtasis, anfetaminas, heroína y metanfetaminas**.
- En relación con el **sexo**: El consumo de **alcohol** y el **consumo intensivo** son **similares** en ambos sexos. En cuanto al **tabaco**, tanto el consumo como el uso de cigarrillos electrónicos presentan niveles semejantes entre chicos y chicas. Por el contrario, el consumo de **cannabis** es **mayor** en los **chicos** en todas sus modalidades, con diferencias significativas en el consumo durante los últimos 12 meses, los últimos 30 días y en el consumo problemático.

2.2.- Juego con dinero, uso compulsivo de internet, videojuegos y pornografía.

- La **edad media** de inicio en el **juego con dinero** es de 14,9 años para el juego presencial y de 14,5 años para el juego online.
- **Aumenta**, de forma no significativa, **tanto el juego de dinero presencial como el online**. El porcentaje de estudiantes **con juego problemático** se sitúa en el **4,6%**, lo que supone un **incremento respecto a la encuesta anterior**, aunque sin diferencias estadísticamente significativas.
- **Disminuye significativamente el uso compulsivo de internet**, pasando del 18,1% en 2023 al 15,1% en 2025.
- El **uso problemático de los videojuegos aumenta**, aunque de forma no significativa, situándose en el **4,5% de los estudiantes**.
- Los **chicos juegan en el último año dinero en mayor medida** que las chicas, tanto online (19,7% frente a 5,2%) como de forma presencial (32,5% frente a 17,3%). **También** presentan una mayor utilización problemática de los **videojuegos** (6,7% frente a 1,8%). Por el contrario, las **chicas** (20,1%) presentan significativamente un **mayor uso compulsivo** de internet que los chicos (10,9%).
- El **35,0% de los estudiantes** ha consumido **pornografía en los últimos 30 días**, siendo significativamente mayor en los chicos (53,1%) que en las chicas (11,8%).

3. Análisis sobre tabaco, alcohol, bebidas energéticas y otras drogas

3.1 Consumo de bebidas alcohólicas

El alcohol es la sustancia cuyo consumo está más extendido entre los estudiantes de 14 a 18 años, concentrándose su uso en el fin de semana.

Un **24,2% nunca ha consumido alcohol y un 52,2% no se ha emborrachado nunca**. En el lado opuesto, un 56,0% ha consumido bebidas alcohólicas en los últimos 30 días, un 28,5% ha tomado 5 o más cañas/copas de alcohol en la misma ocasión (“atracones” de alcohol o *binge drinking*) en el mes previo, un 47,8% reconoce que se ha emborrachado alguna vez en la vida, un 42,8% en los últimos 12 meses y un 20,0% en el último mes (Tabla 2).

TABLA 2-CONSUMO DE BEBIDAS ALCOHÓLICAS EN LOS ESTUDIANTES DE 14 A 18 AÑOS DE ESPAÑA Y DE CASTILLA Y LEÓN POR SEXO – 2025

	VARONES		MUJERES		TOTAL	
	España	C. y L.	España	C. y L.	España	C. y L.
Abstemios (nunca han consumido) (%)	27,6	24,1	24,7	24,4	26,1	24,2
Consumo alguna vez en la vida (%)	72,4	75,9	75,3	75,6	73,9	75,8
Consumo en los últimos 12 meses (%)	69,5	73,7	72,5	73,7	71,0*	73,7*
Consumo en los últimos 30 días (%)	51,5	56,5	52,2	55,3	51,8*	56,0*
Binge drinking en los últimos 30 días (%)	26,1	30,0	23,3	26,5	24,7*	28,5*
Borracheras alguna vez en la vida (%)	41,6	46,5	46,7	49,6	44,1*	47,8*
Borracheras en los últimos 12 meses (%)	37,3	42,1	40,1	43,5	38,7*	42,8*
Borracheras en el último mes (%)	17,5	21,0	17,0	18,9	17,2*	20,0*

* Existen diferencias significativas respecto a la media nacional.

Desde 2014 disminuye ininterrumpidamente el porcentaje de consumidores de alcohol en el último mes y desde 2012 los consumos en “atacón”, hasta el punto de que **en los últimos 30 días los consumos de alcohol y los consumos en “atacón” se sitúan en los niveles más bajos de la serie** histórica (Gráficos 3 y 4). A pesar de ello, el consumo de alcohol en los estudiantes se mantiene en niveles superiores a la media nacional.

Respecto a los consumos intensos de alcohol (atracones y borracheras), en Castilla y León se observa una disminución en el último año, aunque sin diferencias estadísticamente significativas (Tabla 3). Por otro lado, el consumo de bebidas alcohólicas alguna vez en la vida y en los últimos 12 meses ha disminuido de forma significativa. Así, los niveles de **consumo alguna vez en la vida, en los últimos 12 meses y en los últimos 30 días** se sitúan en los **valores más bajos de la serie histórica**.

TABLA 3-EVOLUCIÓN DEL CONSUMO DE BEBIDAS ALCOHÓLICAS EN LOS ESTUDIANTES DE 14 A 18 AÑOS DE ESPAÑA Y DE CASTILLA Y LEÓN

	2023		2025	
	España	C. y L.	España	C. y L.
Abstemios (nunca han consumido) (%)	24,1	19,1*	26,1	24,2*
Consumo alguna vez en la vida (%)	75,9	80,9*	73,9	75,8*
Consumo en los últimos 12 meses (%)	73,6	79,1*	71,0	73,7*
Consumo en los últimos 30 días (%)	56,6	61,5	51,8	56,0
Binge drinking en los últimos 30 días (%)	28,2	31,3	24,7	28,5
Borracheras alguna vez en la vida (%)	47,5	53,4	44,1	47,8
Borracheras en los últimos 12 meses (%)	42,1	47,8	38,7	42,8
Borracheras en el último mes (%)	20,8	22,5	17,2	20,0

* Existen diferencias significativas por año.

El **consumo de alcohol en chicas y chicos es similar**, sin detectarse diferencias significativas en ningún caso (Tabla 1).

Analizando los consumos por edad y sexo se observa que a los 14 y 15 años los consumos alguna vez en la vida, en el último año y en el último mes son superiores en las chicas, y a partir de los 16 años los consumos tienden a ser superiores en los chicos. En el caso de las borracheras, también son superiores en las chicas a los 14 y 15 años (Gráficos 1 y 2).

GRÁFICO 1-CONSUMO DE BEBIDAS ALCOHÓLICAS EN LOS ESTUDIANTES DE 14 A 18 AÑOS DE CASTILLA Y LEÓN SEGÚN SEXO Y EDAD

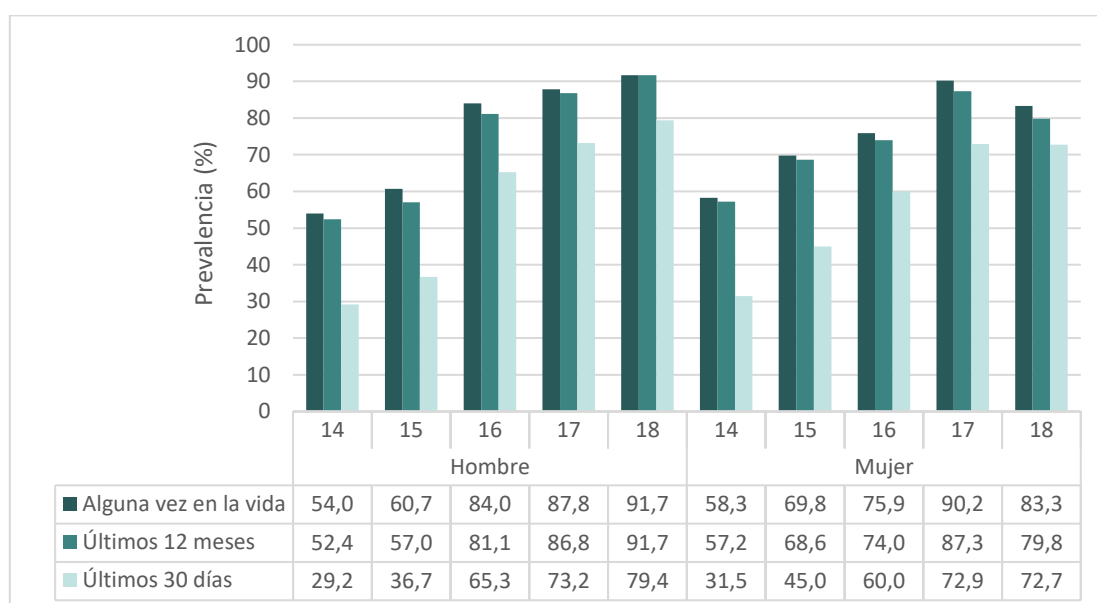


GRÁFICO 2-BORRACHERAS EN LOS ESTUDIANTES DE 14 A 18 AÑOS DE CASTILLA Y LEÓN SEGÚN SEXO Y EDAD

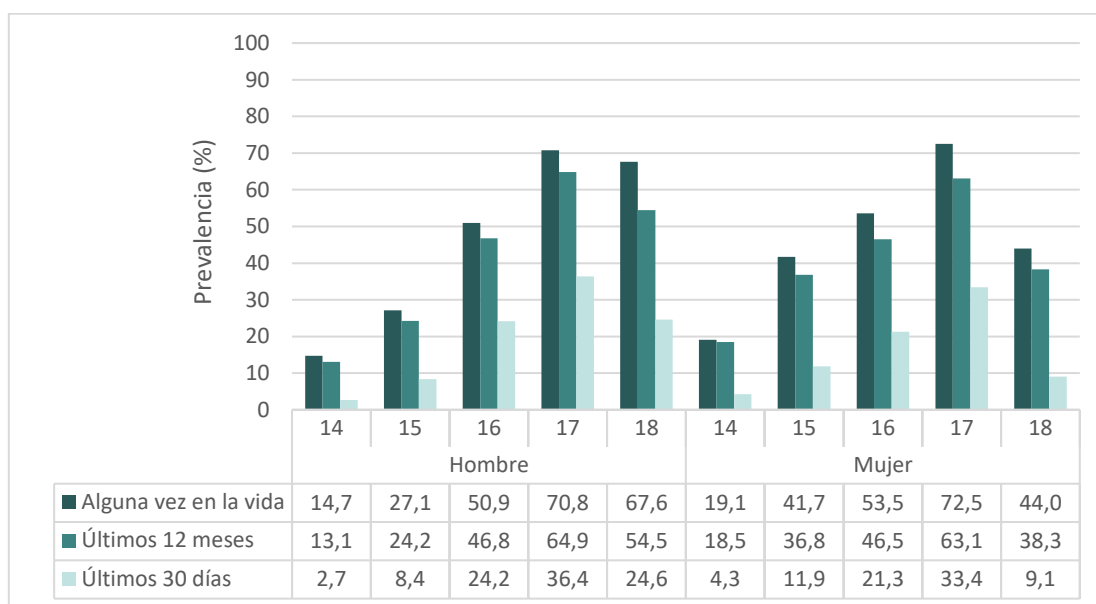


GRÁFICO 3-EVOLUCIÓN DEL CONSUMO DE BEBIDAS ALCOHÓLICAS EN LOS ESTUDIANTES DE 14 A 18 AÑOS DE CASTILLA Y LEÓN

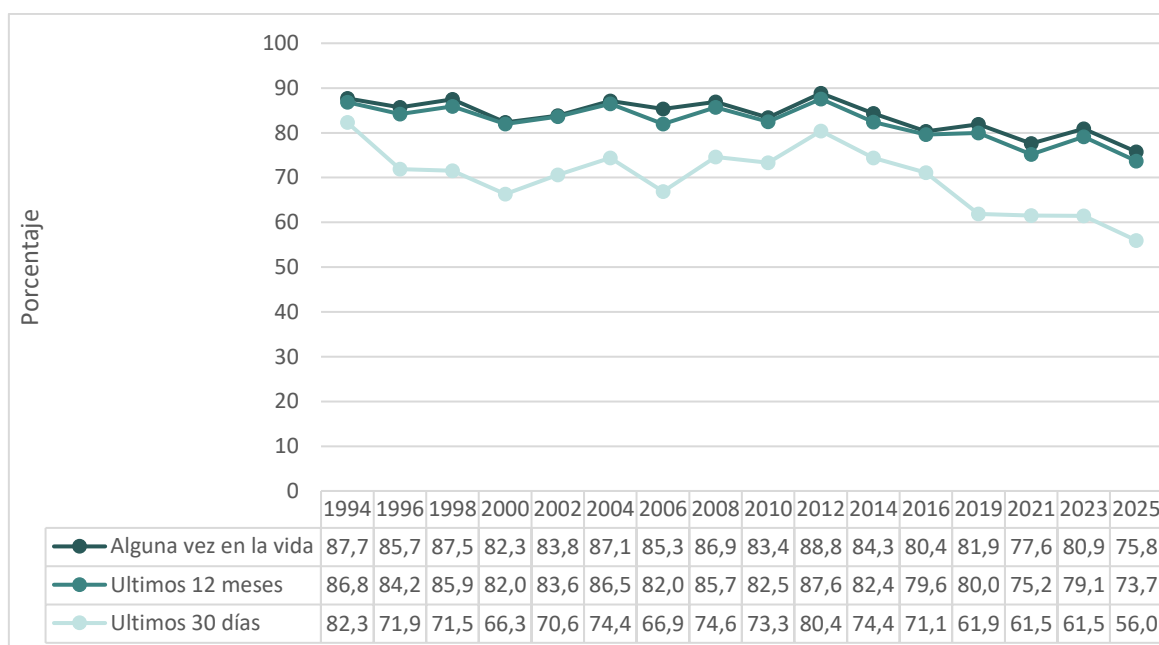
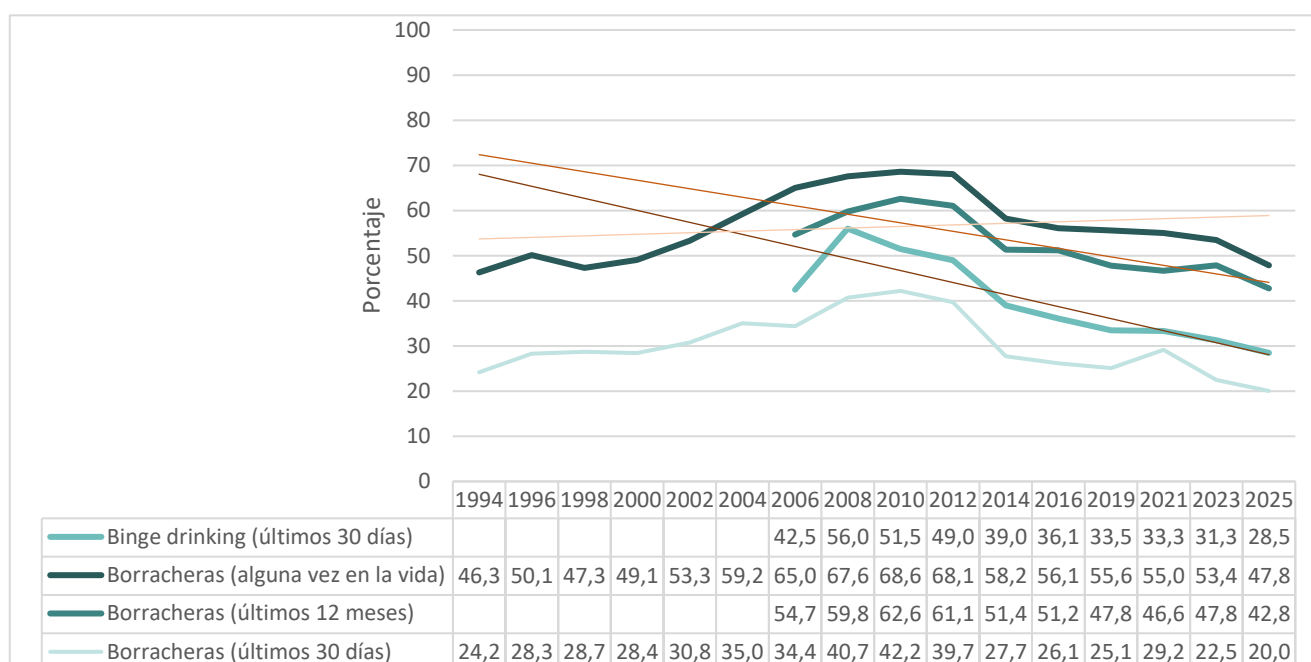
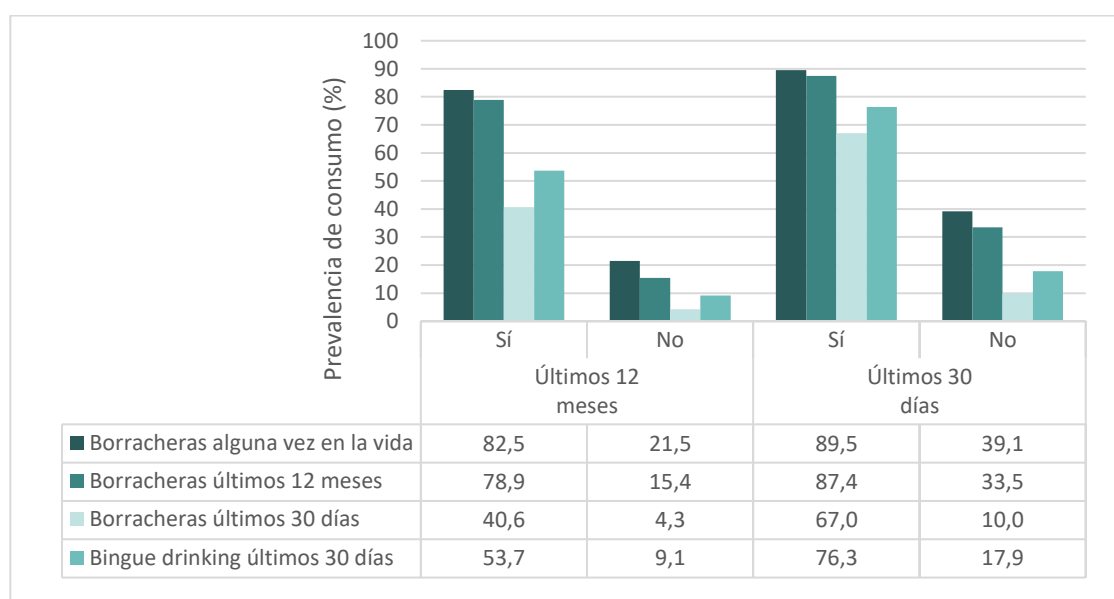


GRÁFICO 4-EVOLUCIÓN DEL CONSUMO INTENSIVO DE BEBIDAS ALCOHÓLICAS EN LOS ESTUDIANTES DE 14 A 18 DE CASTILLA Y LEÓN



Por lo que se refiere a la **práctica del botellón**, el 43,3% de los estudiantes lo ha practicado en los últimos 12 meses, 9 puntos menos que en la encuesta de 2023, con diferencias significativas. Salen de botellón más los chicos que las chicas, aunque sin diferencias significativas (44,0% vs. 42,4% en el último año y 18,2% vs. 17,0% en el último mes). Por otro lado, la prevalencia de **consumo intensivo de alcohol** entre quienes **han realizado botellón** en el último año y en el último mes es **significativamente mayor** que entre los que no lo han hecho (Gráfico 5).

GRÁFICO 5-PREVALENCIA DE CONSUMO INTENSIVO DE ALCOHOL EN LOS ESTUDIANTES DE 14 A 18 AÑOS DE CASTILLA Y LEÓN SEGÚN HAYAN HECHO O NO BOTELLÓN



Los **motivos** principales por los que, siempre o casi siempre, los estudiantes han consumido alcohol en el **último año** son los siguientes:

- Porque es **“divertido o porque anima las fiestas y celebraciones”** (68,6%), sin diferencias significativas entre ambos sexos.
- Porque les gusta **“cómo se sienten”** después de beber (34,0%), sin diferencias significativas entre ambos sexos.
- Porque les ayuda a **“desinhibirse o ligar más”** (18,1%), siendo significativamente mayor en los **chicos** (22,7%) que en las chicas (12,7%).

3.2. Consumo de bebidas energéticas

En relación con las **bebidas energéticas**, el 38,6% las ha consumido en los **últimos 30 días**, significativamente **en mayor medida los chicos** (48,2%) que las chicas (26,9%), habiendo disminuido su consumo significativamente respecto la encuesta anterior (43,2%).

El 14,3% de los estudiantes de Castilla y León consume estas bebidas mezcladas con alcohol, un punto menos que a nivel nacional (15,2%).

GRÁFICO 6-EVOLUCIÓN DEL CONSUMO DE BEBIDAS ENERGÉTICAS EN LOS ESTUDIANTES DE 14 A 18 AÑOS DE CASTILLA Y LEÓN

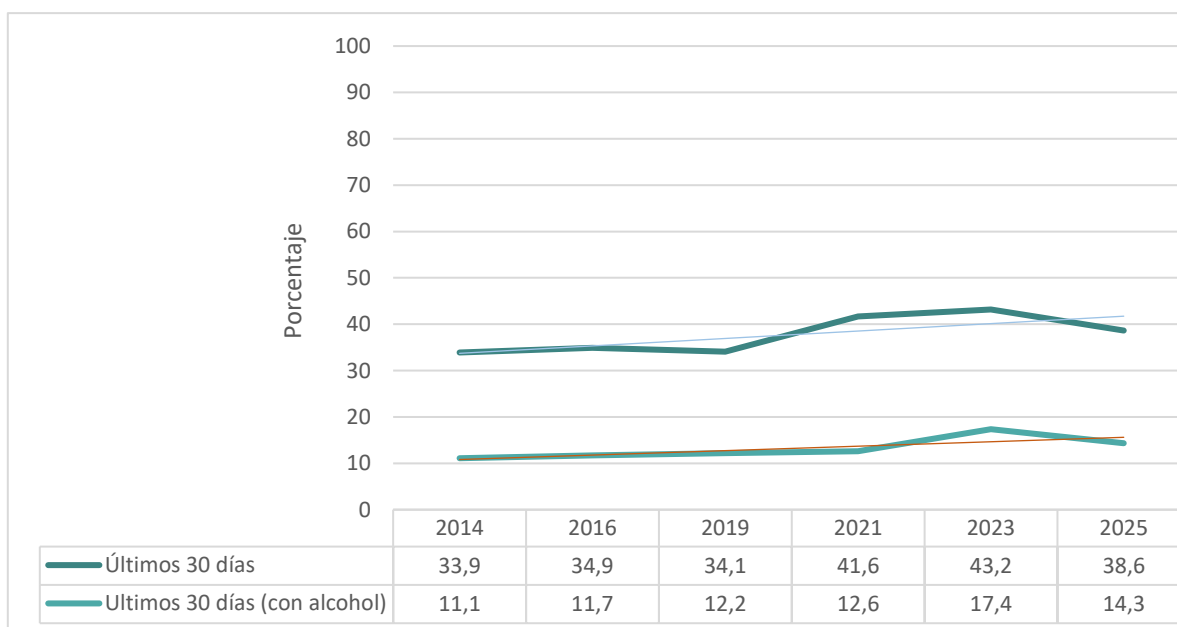


TABLA 4-CONSUMO DE BEBIDAS ENERGÉTICAS EN LOS ESTUDIANTES DE 14 A 18 AÑOS DE ESPAÑA Y DE CASTILLA Y LEÓN POR SEXO – 2025

	Varones		Mujeres		Total	
	España	C. y L.	España	C. y L.	España	C. y L.
En los últimos 30 días (%)	45,7	48,2*	31,0	26,9*	38,4	38,6
En los últimos 30 días mezcladas con alcohol (%)	17,5	17,0*	12,8	11,1*	15,2	14,3

* Existen diferencias significativas por sexo.

TABLA 5-EVOLUCIÓN DEL CONSUMO DE BEBIDAS ENERGÉTICAS EN LOS ESTUDIANTES DE 14 A 18 AÑOS DE ESPAÑA Y DE CASTILLA Y LEÓN

	2023		2025	
	España	C y L.	España	C y L.
En los últimos 30 días (%)	47,7	43,2*	38,4	38,6*
En los últimos 30 días mezcladas con alcohol (%)	19,5	17,4*	15,2	14,3*

* Existen diferencias significativas por año.

3.3. Consumo de tabaco

A pesar de que **el 72,3% de los estudiantes de 14 a 18 años de la Comunidad Autónoma nunca ha fumado**, el tabaco es la segunda sustancia más consumida.

El porcentaje de **fumadores diarios** ha disminuido, sin diferencias significativas, un punto y medio porcentual respecto de la encuesta de 2023, situándose en la actualidad en el 7,9%, tres puntos y medio por encima de la media nacional, que ha disminuido más de tres puntos porcentuales, situándose en el 4,3% (Tabla 6).

En el resto de los patrones de consumo de tabaco se observan diferencias significativas respecto a la encuesta anterior, y como se puede observar en el Gráfico 6, la tendencia general es descendente para todas las categorías de consumo.

Las chicas presentan cifras similares a los chicos en el consumo de tabaco, no detectándose diferencias significativas (Tabla 6).

En la encuesta 2025 disminuye, sin diferencias significativas, el porcentaje de estudiantes consumidores de tabaco que se han planteado dejar de fumar, así como el porcentaje que ha intentado dejarlo (Tabla 7).

TABLA 6-CONSUMO DE TABACO EN LOS ESTUDIANTES DE 14 A 18 AÑOS DE ESPAÑA Y DE CASTILLA Y LEÓN POR SEXO – 2025

	Varones		Mujeres		Total	
	España	C. y L.	España	C. y L.	España	C. y L.
Consumo alguna vez en la vida (%)	26,4	27,2	28,3	28,3	27,3	27,7
Consumo en los últimos 12 meses (%)	20,5	22,0	21,9	21,8	21,2	21,9
Consumo en los últimos 30 días (%)	15,4	18,5	15,6	17,1	15,5*	17,9*
Consumo diario en los últimos 30 días (%)	4,6	8,6	3,9	7,0	4,3*	7,9*
Consumo medio entre los fumadores diarios (cigarrillos/día)	--	7,1	--	6,2	--	6,7
Se ha planteado dejar de fumar (%)	70,0	68,5	77,4	71,9	73,6	70,0
Ha intentado dejar de fumar (%)	42,8	33,9	50,1	45,0	46,4*	38,8*

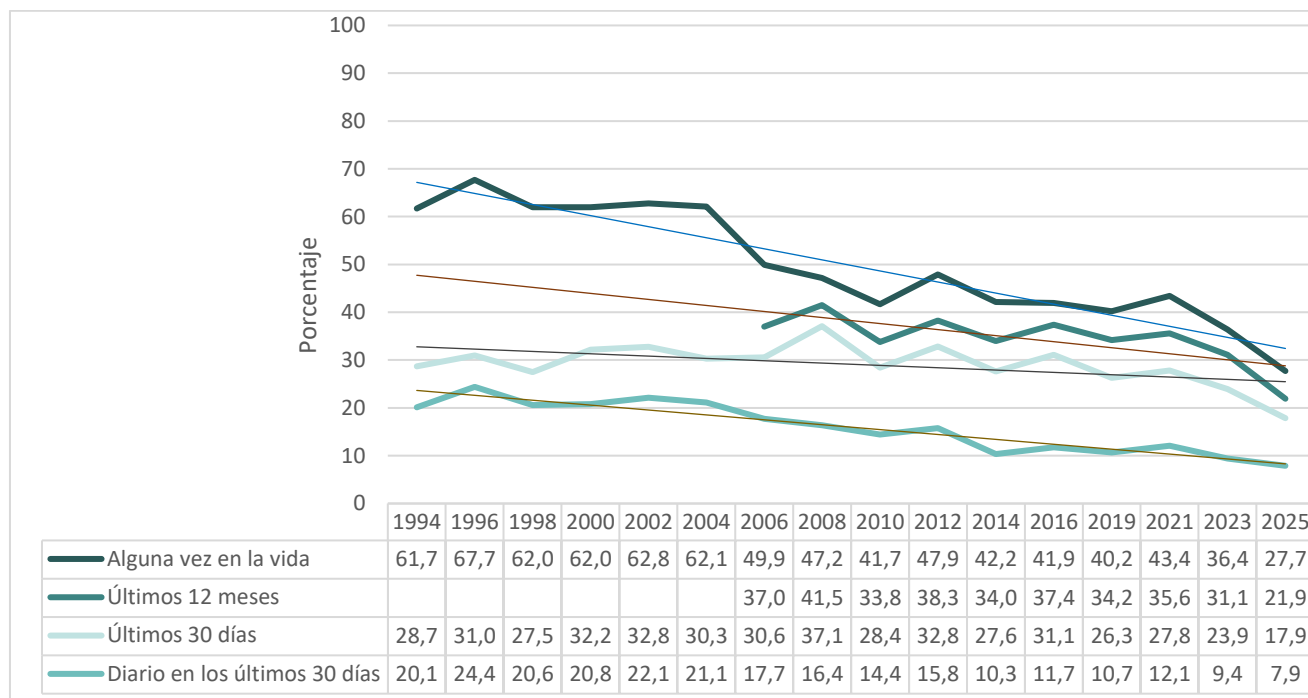
* Existen diferencias significativas respecto a la media nacional.

TABLA 7-EVOLUCIÓN DEL CONSUMO DE TABACO EN LOS ESTUDIANTES DE 14 A 18 AÑOS DE ESPAÑA Y DE CASTILLA Y LEÓN

	2023		2025	
	España	C. y L.	España	C. y L.
Consumo alguna vez en la vida (%)	33,4	36,4*	27,3	27,7*
Consumo en los últimos 12 meses (%)	27,7	31,1*	21,2	21,9*
Consumo últimos 30 días (%)	21,0	23,9*	15,5	17,9*
Consumo diario en los últimos 30 días (%)	7,5	9,4	4,3	7,9
Se ha planteado dejar de fumar (%)	71,8	72,0	73,6	70,0
Ha intentado dejar de fumar (%)	41,5	39,0	46,4	38,8

* Existen diferencias significativas por año.

GRÁFICO 7-EVOLUCIÓN DEL CONSUMO DE TABACO EN LOS ESTUDIANTES DE 14 A 18 AÑOS DE CASTILLA Y LEÓN



3.4. Consumo de cigarrillos electrónicos (vapers)

Respecto al consumo de cigarrillos electrónicos, el 43,4% de los estudiantes lo ha hecho alguna vez en la vida, el 34,4% en los últimos 12 meses y el 20,9% en los últimos 30 días.

El porcentaje de **vapeadores** ha disminuido, con diferencias significativas, casi 10 puntos alguna vez en la vida y 8 puntos en los últimos 12 meses. El consumo en los últimos 30 días, en cambio, permanece estable (Tabla 9).

Las chicas presentan cifras similares a los chicos en el consumo de vapeadores, no detectándose diferencias significativas. Respecto al total nacional, el consumo en Castilla y León es significativamente inferior (Tabla 8).

TABLA 8-CONSUMO DE CIGARRILLOS ELECTRÓNICOS EN LOS ESTUDIANTES DE 14 A 18 AÑOS DE ESPAÑA Y DE CASTILLA Y LEÓN POR SEXO – 2025

	Varones		Mujeres		Total	
	España	C. y L.	España	C. y L.	España	C. y L.
Consumo alguna vez en la vida (%)	48,5	44,2	50,5	42,5	49,5*	43,4*
Consumo en los últimos 12 meses (%)		35,1		33,6	40,8*	34,4*
Consumo en los últimos 30 días (%)		21,6		20,1	27,1*	20,9*

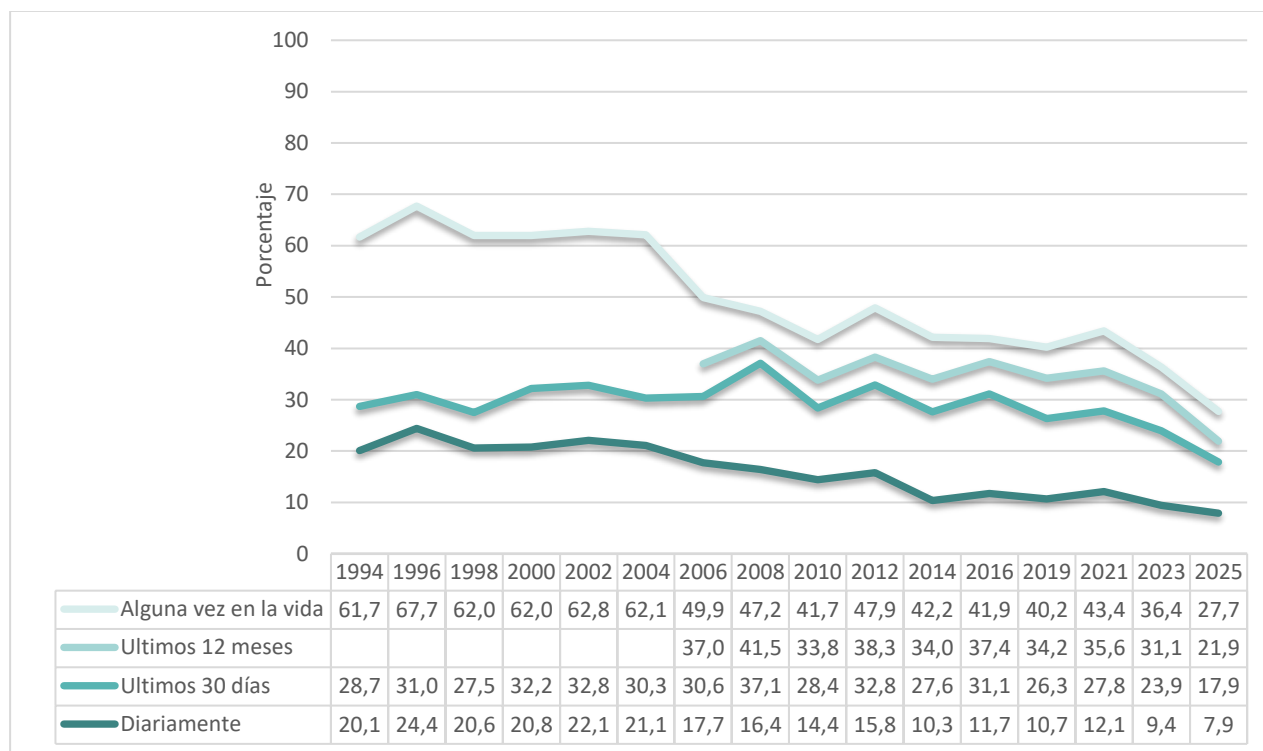
* Existen diferencias significativas respecto a la media nacional.

TABLA 9-EVOLUCIÓN DEL CONSUMO DE CIGARRILLOS ELECTRÓNICOS EN LOS ESTUDIANTES DE 14 A 18 AÑOS DE ESPAÑA Y DE CASTILLA Y LEÓN

	2023		2025	
	España	C. y L.	España	C. y L.
Consumo alguna vez en la vida (%)	54,6	53,1*	49,5	43,4*
Consumo en los últimos 12 meses (%)	46,0	42,3*	40,8	34,4*
Consumo últimos 30 días (%)	26,3	19,6	27,1	20,9

* Existen diferencias significativas por año.

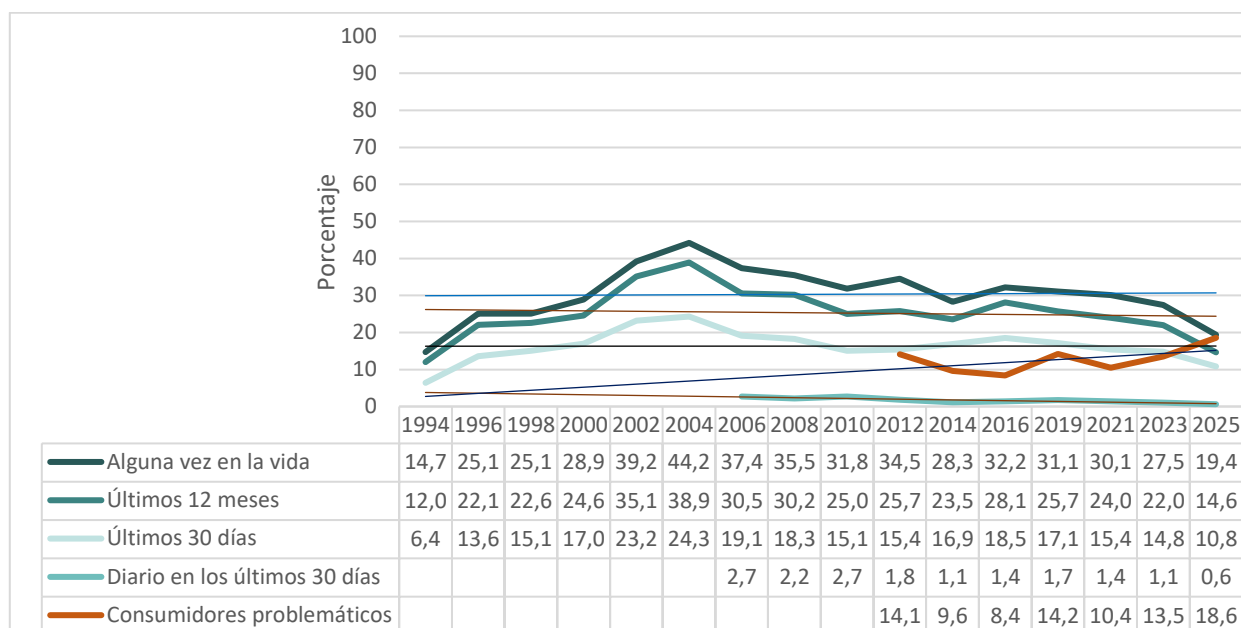
GRÁFICO 8-EVOLUCIÓN DEL CONSUMO DE CIGARRILLOS ELECTRÓNICOS



3.5. Consumo de cannabis

El cannabis es, con mucha diferencia la droga ilegal más consumida por los estudiantes de 14 a 18 años. Después de una década de expansión entre 1994 y 2004 y de un descenso posterior hasta el año 2010, las **prevalencias de consumo** de cannabis **se han estabilizado** a partir de ese año (Gráfico 9).

GRÁFICO 9-EVOLUCIÓN DEL CONSUMO DE CANNABIS EN LOS ESTUDIANTES DE 14 A 18 AÑOS DE CASTILLA Y LEÓN



El porcentaje de consumidores de cannabis ha descendido de forma significativa en Castilla y León en los dos últimos años, situándose en la actualidad en un 19,4% de los estudiantes que admite haber consumido cannabis alguna vez en la vida, un 14,6% en los últimos 12 meses, un 10,8% en los últimos 30 días y un 0,6% a diario (Tabla 10).

TABLA 10-CONSUMO DE CANNABIS EN LOS ESTUDIANTES DE 14 A 18 AÑOS DE ESPAÑA Y DE CASTILLA Y LEÓN POR SEXO – 2025

	Varones		Mujeres		Total	
	España	C. y L.	España	C. y L.	España	C. y L.
Alguna vez en la vida (%)	23,4	21,6*	18,6	16,7*	21,0	19,4
En los últimos 12 meses (%)	17,6	16,6*	13,4	12,1*	15,5	14,6
En los últimos 30 días (%)	13,5	13,1*	9,6	8,1*	11,6	10,8
Consumo diario (%)	1,1	0,7	0,4	0,5	0,8	0,6

* Existen diferencias significativas por sexo.

Los **chicos consumen cannabis** en mayor proporción que las chicas, con diferencias significativas en el **consumo alguna vez en la vida, en los últimos 12 meses y en los últimos 30 días** (Tabla 10).

Por otra parte, en comparación con los promedios nacionales, los consumidores de cannabis alguna vez en la vida, en el último año, en el último mes y diarios en Castilla y León **son ligeramente menores a los del conjunto de España** (Tabla 11).

TABLA 11-EVOLUCIÓN DEL CONSUMO DE CANNABIS EN LOS ESTUDIANTES DE 14 A 18 AÑOS DE ESPAÑA Y DE CASTILLA Y LEÓN

	2023		2025	
	España	C y L.	España	C y L.
Alguna vez en la vida (%)	26,9	27,5*	21,0	19,4*
En los últimos 12 meses (%)	21,8	22,0*	15,5	14,6*
En los últimos 30 días (%)	15,6	14,8*	11,6	10,8*
Consumo diario (%)	1,3	1,1	0,8	0,6

* Existen diferencias significativas por año.

Además, entre los consumidores en el último año, la prevalencia de consumidores problemáticos (4 puntos o más en el Cannabis Abuse Screening Test - CAST) ha aumentado, sin diferencias significativas, pasando del 13,5% en la encuesta anterior al 18,6% en la actualidad (Tabla 12).

TABLA 12-EVOLUCIÓN DE LOS RESULTADOS DE LA ESCALA CAST (CONSUMIDORES EN LOS ÚLTIMOS 12 MESES) EN ESTUDIANTES DE 14 A 18 AÑOS DE ESPAÑA Y DE CASTILLA Y LEÓN

	2023		2025	
	España	C y L.	España	C y L.
Consumidores no problemáticos (CAST<2) (%)	69,2	70,4	71,8	67,4
Consumidores de bajo riesgo (CAST=2 ó 3) (%)	16,3	16,1	14,3	14,0
Consumidores problemáticos (CAST≥4) (%)	14,5	13,5	13,9	18,6

* Existen diferencias significativas por año.

TABLA 13-RESULTADOS DE LA ESCALA CAST (CONSUMIDORES EN LOS ÚLTIMOS 12 MESES) EN ESTUDIANTES DE 14 A 18 AÑOS DE ESPAÑA Y CASTILLA Y LEÓN POR SEXO -2025

	Varones		Mujeres		Total	
	España	C. y L.	España	C. y L.	España	C. y L.
Consumidores no problemáticos (CAST<2) (%)	70,5	64,2	73,5	73,1	71,8	67,4
Consumidores de bajo riesgo (CAST=2 ó 3) (%)	13,8	13,3	15,0	15,4	14,3	14,0
Consumidores problemáticos (CAST≥4) (%)	15,7	22,5*	11,4	11,4*	13,9	18,6

* Existen diferencias significativas por sexo.

El consumo habitual de cannabis y tabaco están fuertemente asociados. El **75,3% de los consumidores de cannabis en los últimos 30 días lo mezcla con tabaco**. Esta fuerte asociación se produce en ambos sexos y en todas las edades. Un dato significativo es que el 44,2% de los consumidores de cannabis en el último mes fuma tabaco a diario.

En cambio, entre los que no han consumido cannabis en los últimos 30 días, un 3,4% ha consumido tabaco diariamente. Probablemente esta fuerte asociación está impidiendo que la prevalencia de fumadores diarios de tabaco entre los estudiantes no sea aún más baja.

TABLA 14-MEZCLA DE CANNABIS CON TABACO EN LOS ESTUDIANTES DE 14 A 18 AÑOS DE CASTILLA Y LEÓN QUE HAN CONSUMIDO CANNABIS EN LOS ÚLTIMOS 30 DÍAS

		Total	Hombre	Mujer
Mezcla de cannabis con tabaco	Sí	75,3%	76,5%	72,8%
	No	24,7%	23,5%	27,2%

3.6. Consumo de otras drogas

Desde la última encuesta escolar, el consumo **alguna vez en la vida y en los últimos 12 meses de heroína ha aumentado** entre los estudiantes de forma significativa.

El consumo de tranquilizantes sin receta se mantiene estable, donde un 7,6% ha consumido alguna vez en la vida, un 6,0% en el último año y un 2,7% en el último mes, con un **porcentaje superior en las chicas**, siendo significativo en el consumo **en los últimos 12 meses y en los últimos 30 días**. En las tres frecuencias de consumo, **las prevalencias son inferiores a las del conjunto de España**.

El **consumo de otras drogas** como cocaína, anfetaminas, éxtasis, alucinógenos, sustancias volátiles y heroína **es muy minoritario y se mantiene estable**, no superando en ningún caso el 4,0% de los estudiantes que las han consumido alguna vez en la vida.

TABLA 15-CONSUMO DE OTRAS DROGAS EN LOS ESTUDIANTES DE 14 A 18 AÑOS DE CASTILLA Y LEÓN – 2025

	Alucinógenos		Cocaína		Anfetaminas/Speed		Éxtasis		Inhalables volátiles		Heroína		Tranquilizantes Sin receta	
	España	C. y L.	España	C. y L.	España	C. y L.	España	C. y L.	España	C. y L.	España	C. y L.	España	C. y L.
Alguna vez en la vida (%)	1,6	2,0	2,9	3,6	1,5*	2,4*	2,4	3,1	2,4*	3,6*	0,8	1,3	9,5*	7,6*
En los últimos 12 meses (%)	1,0	1,0	2,3	2,8	1,1	1,4	1,6	1,9	1,5	2,3	0,6	0,8	7,0	6,0
En los últimos 30 días (%)	0,5	0,3	0,8	1,0	0,5	0,8	0,7	0,9	0,6	0,8	0,4	0,4	3,9*	2,7*

* Existen diferencias significativas respecto a la media nacional.

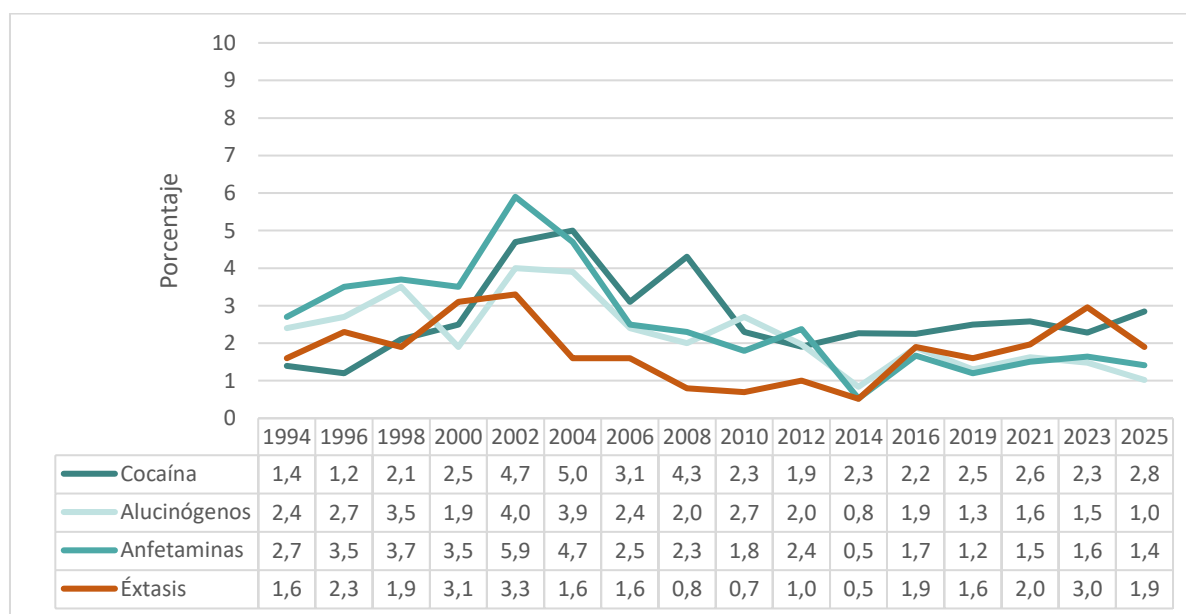
TABLA 16-EVOLUCIÓN DEL CONSUMO DE OTRAS DROGAS EN LOS ESTUDIANTES DE 14 A 18 AÑOS DE CASTILLA Y LEÓN

	Alucinógenos		Cocaína		Anfetaminas Speed		Éxtasis		Inhalables volátiles		Heroína		Tranquilizantes sin receta	
	2023	2025	2023	2025	2023	2025	2023	2025	2023	2025	2023	2025	2023	2025
Alguna vez en la vida (%)	1,9	2,0	2,7	3,6	2,2	2,4	3,7	3,1	3,2	3,6	0,5*	1,3*	7,3	7,6
En los últimos 12 meses (%)	1,5	1,0	2,3	2,8	1,6	1,4	3,0	1,9	2,8	2,3	0,3*	0,8*	5,6	6,0
En los últimos 30 días (%)	0,6	0,3	1,1	1,0	0,9	0,8	0,8	0,9	1,3	0,8	0,2	0,4	2,5	2,7

* Existen diferencias significativas por año.

Hay que insistir en que el error de estimación de estas prevalencias es alto debido a que los consumos son minoritarios y, por tanto, la muestra es pequeña, lo que determina que su interpretación se deba hacer con cautela.

GRÁFICO 10-EVOLUCIÓN DEL CONSUMO DE OTRAS DROGAS EN LOS ESTUDIANTES DE 14 A 18 AÑOS DE CASTILLA Y LEÓN



* La escala del gráfico está hecha con el valor máximo del 10% y no sobre el 100% como los otros gráficos.

3.7. Consumo de múltiples drogas

Los estudiantes que usan drogas suelen consumir varias sustancias de forma combinada y no una sola. Se considera policonsumo al consumo de más de una sustancia o tipo de sustancias, simultáneo o no. Se seleccionan para cada una de las drogas los consumos en el último mes. En algunos casos, cuando se habla de policonsumo el tabaco se excluye, por lo que en este informe se presentan datos sin y con consumo de tabaco. En anteriores informes el análisis se ha hecho sin considerar el tabaco, tal y como se hace en el informe a nivel nacional.

Sin tabaco

En 2025, excluyendo el tabaco, el 12,9% de los estudiantes realiza un consumo múltiple de drogas, sin diferencias significativas entre chicos (13,6%) y chicas (12,0%). De la misma manera, no se detectan diferencias estadísticamente significativas en este tipo de consumo respecto al año 2023 (16,0%).

Las combinaciones más frecuentes entre policonsumidores son **alcohol y cannabis** (58,0%) y **alcohol e hipnosedantes** (20,7%).

TABLA 17-PREVALENCIA DE CONSUMO DE UNA SOLA O MÁS SUSTANCIAS PSICOACTIVAS EN LOS ÚLTIMOS 30 DÍAS EN ESTUDIANTES 14 A 18 AÑOS DE ESPAÑA Y DE CASTILLA Y LEÓN SIN EL TABACO

	2023		2025	
	España	C y L.	España	C y L.
Ninguna sustancia (%)	38,8	36,3	43,5	42,1
Una sola sustancia (%)	42,9	47,7	42,1	45,0
Dos sustancias (%)	14,0	12,8	10,9	10,7
Tres sustancias (%)	2,3	1,9	1,7	1,3
Cuatro o más sustancias (%)	1,1	1,3	0,8	0,9

*Se consideran las siguientes drogas: alcohol, hipnosedantes, cannabis, base, cocaína en polvo, GHB, éxtasis, speed/anfetaminas, alucinógenos, heroína e inhalables volátiles. Se excluye el tabaco

Con tabaco

En 2025, el 20,8% de los estudiantes realiza un consumo múltiple de drogas, incluyendo el tabaco, sin diferencias significativas entre chicos (21,1%) y chicas (20,4%). Se observa un descenso significativo en este tipo de consumo respecto a la encuesta anterior (26,8%).

TABLA 18-PREVALENCIA DE CONSUMO DE UNA O MÁS SUSTANCIAS PSICOACTIVAS EN LOS ÚLTIMOS 30 DÍAS EN ESTUDIANTES DE 14 A 18 AÑOS DE ESPAÑA Y CASTILLA Y LEÓN CON EL TABACO INCLUIDO

	2023		2025	
	España	C y L.	España	C y L.
Ninguna sustancia (%)	38,9	35,2	43,5	41,1
Una sola sustancia (%)	35,4	37,9	36,6	38,1
Dos sustancias (%)	13,9	14,6	11,5	11,8
Tres sustancias (%)	9,0	9,4	6,4	7,0
Cuatro sustancias (%)	2,9	2,8	2,1	2,0

*Se consideran las siguientes drogas: alcohol, tabaco, hipnosedantes, cannabis, base, cocaína en polvo, GHB, éxtasis, speed/anfetaminas, alucinógenos, heroína e inhalables volátiles.

Las asociaciones más frecuentes de drogas entre los policonsumidores en el último mes son: alcohol y tabaco (35,9%), alcohol, tabaco y cannabis (26,8%) y alcohol y cannabis (9,2%).

3.8. Problemas en los últimos 12 meses y consumo de drogas

A continuación, se indican los problemas que refiere el alumnado en el último año, analizándose según hayan consumido alguna sustancia psicoactiva.

En general, el 35,3% de los estudiantes de 14 a 18 años afirma haber tenido algún **conflicto o discusión** importante con padres o hermanos, cifra inferior a la obtenida en 2023 (38,7%). Este porcentaje aumenta considerablemente entre los consumidores de casi todas las sustancias analizadas, logrando el mayor porcentaje entre los consumidores de hipnosedantes, donde este dato supone el 63,6%.

El 20,5% del alumnado declara haber tenido problemas para **recordar** lo sucedido la noche anterior tras haber salido algún día del último año (23,6% en 2023). Esta circunstancia crece de forma notable cuando los jóvenes han realizado un consumo problemático de cannabis (CAST≥4) (62,2%), se han emborrachado en el último mes (52,7%) o han tomado cocaína en el último año (49,9%).

El 14,5% afirman haber tenido dificultad para **concentrarse** en el colegio al día siguiente después de salir, porcentaje significativamente inferior al de 2023 (20,3%). Esta falta de concentración aumenta entre los que han realizado un consumo problemático de cannabis (CAST≥4) (64,6%) o entre los que han tomado cocaína en el último año (37,3%).

El 38,8% indica haber tenido **resaca** al día siguiente después de salir, porcentaje inferior al de 2023 (43,6%). Esta proporción asciende hasta un 82,1%, un 82,0% y un 78,7% entre los que se han emborrachado, los que han realizado un consumo problemático de cannabis (CAST≥4) y los que han participado en un botellón respectivamente, en los últimos 30 días.

En cuanto a las **relaciones sexuales sin preservativo**, el porcentaje que reconoce haberlas tenido es del 12,5% (13,9% en 2023), incrementándose de manera importante entre los consumidores de todas las sustancias psicoactivas, destacando los consumidores problemáticos de cannabis (53,5%) y los consumidores de tabaco diario (53,2%).

El 2,4% refieren haber sufrido algún **brote psicótico** en los últimos 12 meses, cifra que aumenta considerablemente en los consumidores de cocaína (32,2%) y los consumidores problemáticos de cannabis (26,2%).

El 26,3% indican que han sufrido un **ataque de ansiedad**, porcentaje significativamente inferior al de 2023 (34,1%), resultando mayor entre aquellos que han consumido hipnosedantes en el último mes (63,8%).

Por último, el porcentaje de quienes refieren haber sufrido **bullying** (acoso) a través de internet o por otros medios es del 7,3% (9,1% en 2023), resultando mayor entre aquellos que han consumido hipnosedantes en el último mes (21,9%).

TABLA 19-PREVALENCIA DE EXPERIMENTAR CIERTAS SITUACIONES EN LOS ÚLTIMOS 12 MESES EN ESTUDIANTES DE 14 A 18 AÑOS DE CASTILLA Y LEÓN 2025

	Discusión	No recordar	No concentrarme	Expulsado	Resaca	Arrepentimiento de relaciones sexuales	Relaciones sexuales sin preservativo	Brote psicótico	Ansiedad	Bullying
TOTAL ALUMNADO (%)	35,3	20,5	14,5	5,3	38,8	6,2	12,5	2,4	26,3	7,3
Ha consumido alcohol en los últimos 30 días (%)	39,5	32,7	22,4	8,0	61,1	9,6	19,9	3,8	28,8	7,4
No ha consumido alcohol en los últimos 30 días (%)	30,2	5,3	4,6	2,0	11,2	2,0	3,4	0,7	23,2	7,2
Se ha emborrachado en los últimos 30 días (%)	44,8	52,7	31,6	12,3	82,1	16,2	32,7	5,7	29,6	8,0
No se ha emborrachado en los últimos 30 días (%)	33,1	12,4	10,2	3,6	28,0	3,7	7,2	1,6	25,6	7,0
Ha hecho binge drinking en los últimos 30 días (%)	42,9	45,2	31,2	10,8	76,1	13,5	29,0	5,2	32,8	8,0
No ha hecho binge drinking en los últimos 30 días (%)	32,3	10,7	7,8	3,1	24,2	3,2	5,9	1,3	23,7	7,0
Ha hecho botellón en los últimos 30 días (%)	44,7	45,5	32,7	14,2	78,7	16,8	29,6	6,7	34,3	8,6
No ha hecho botellón en los últimos 30 días (%)	33,5	15,2	10,4	3,4	30,7	4,0	8,6	1,6	25,1	7,0
Ha consumido tabaco diariamente en los últimos 30 días (%)	48,9	43,2	32,6	23,6	72,0	24,9	53,2	10,1	37,1	7,5
No ha consumido tabaco diariamente en los últimos 30 días (%)	34,3	18,6	13,0	3,8	36,2	4,7	9,2	1,8	25,5	7,3
Ha consumido hipnosedantes en los últimos 30 días (%)	63,6	39,1	32,3	19,1	51,0	17,2	31,7	20,9	63,8	21,9
No han consumido hipnosedantes en los últimos 30 días (%)	33,5	19,3	13,6	4,5	38,3	5,5	11,4	1,3	24,2	6,5
Ha consumido cannabis en los últimos 30 días (%)	42,9	45,0	31,2	16,5	69,8	24,2	40,1	11,1	34,7	12,3
No ha consumido cannabis en los últimos 30 días (%)	34,5	17,5	12,4	4,1	35,0	4,1	9,2	1,4	25,6	6,8
Consumo problemático de cannabis (CAST>=4) (%)	48,5	62,2	64,6	35,6	82,0	44,8	53,5	26,2	46,2	8,9
Consumo de cannabis (CAST<4) y no consumidores de cannabis (%)	35,1	19,6	13,5	4,7	38,0	5,5	11,7	1,9	25,9	7,3
Ha consumido cocaína en los últimos 12 meses (%)	61,5	49,9	37,3	38,2	72,2	30,2	43,3	32,2	37,8	18,1
No ha consumido cocaína en los últimos 12 meses (%)	34,9	19,7	13,8	4,5	37,9	5,6	11,6	1,6	26,2	7,1

Las chicas, en comparación con los chicos, tienen sobre todo más ataques de ansiedad (39,0% vs. 16,1%), conflictos o discusiones con padres y hermanos (42,8% vs. 29,3%) o resaca al día siguiente después de salir (42,9% vs. 35,6%). Sin embargo, los chicos han sido expulsados significativamente más que las chicas (7,6% vs. 2,5%).

3.9. Edad de inicio

Las edades de inicio en el consumo de las drogas más consumidas **se mantienen en general estables** respecto a la encuesta 2023.

Los primeros contactos con el alcohol y el tabaco se producen a los 14 años y con el cannabis y la cocaína alrededor de los 15 años. Alrededor de esta última edad se sitúa el periodo crítico para consumir habitualmente alcohol (15,0 años) y para fumar tabaco a diario (14,5 años). La proporción de consumidores aumenta progresivamente con la edad, alcanzando su máximo nivel a los 18 años.

TABLA 20-EVOLUCIÓN DE LA EDAD DE INICIO EN EL CONSUMO DE DROGAS EN ESTUDIANTES DE 14 A 18 AÑOS DE ESPAÑA Y DE CASTILLA Y LEÓN

	2023 (años)		2025 (años)	
	España	C. y L.	España	C. y L.
Primeros consumos de alcohol (%)	13,9	13,8	13,9	13,9
Consumo semanal de alcohol (%)	15,0	15,1	14,8	15,0
Primeros contactos con el tabaco (%)	14,1	14,1	14,1	13,9
Fumar a diario (%)	14,6	14,7	14,4	14,5
Consumo de cannabis (%)	14,9	15,0	14,8	14,9
Consumo de cocaína (%)	15,0	15,4	14,7	15,3

* Existen diferencias significativas por año.

Las edades de inicio son similares entre chicos y chicas. Las edades de inicio muestran un comportamiento estable, con oscilaciones, a lo largo de la serie histórica.

TABLA 21-EDAD DE INICIO EN EL CONSUMO DE DROGAS EN ESTUDIANTES DE 14 A 18 AÑOS DE CASTILLA Y LEÓN POR SEXO – 2025

	Varones	Mujeres
Primeros consumos de alcohol (%)	13,8	13,9
Consumo semanal de alcohol (%)	15,2	14,9
Primeros contactos con el tabaco (%)	13,9	13,9
Fumar a diario (%)	14,7	14,2
Consumo de cannabis (%)	15,1	14,8
Consumo de cocaína (%)	15,3	15,3

* Existen diferencias significativas por sexo.

3.10. Percepción del riesgo

El riesgo percibido por el consumo de las distintas drogas es un indicador indirecto de la evolución de la prevalencia de consumo. A mayor percepción de riesgo menor extensión e intensidad de consumo en el presente y en el futuro, y viceversa.

El alcohol continúa siendo la sustancia percibida como menos peligrosa. En 2025 se mantiene, sin diferencias estadísticamente significativas, la percepción del riesgo asociada al consumo habitual de las distintas drogas, destacando el descenso en el consumo habitual de hipnosedantes (casi dos puntos) y el aumento en fumar de 1 a 5 cigarrillos diarios (tres puntos) (Tabla 22).

TABLA 22-EVOLUCIÓN DE LA PERCEPCIÓN DEL RIESGO ASOCIADA AL CONSUMO DE DROGAS EN ESTUDIANTES DE 14 A 18 AÑOS DE ESPAÑA Y DE CASTILLA Y LEÓN

Causa bastantes o muchos problemas...	2023		2025	
	España	C. y L.	España	C. y L.
Fumar un paquete de tabaco diario (%)	93,4	94,9	93,3	94,3
Fumar de 1 a 5 cigarrillos diarios (%)	79,0	77,1	81,2	80,2
Tomarse 5 ó 6 cañas/copas el fin de semana (%)	63,4	60,6	67,6	62,4
Tomarse 1 ó 2 cañas/copas cada día (%)	63,6	61,1	66,2	62,6
Consumir hipnosedantes habitualmente (%)	88,4	91,8	87,9	90,1
Fumar hachís/marihuana (cannabis) habitualmente (%)	92,7	94,1	94,1	95,6
Consumir cocaína en polvo habitualmente (%)	96,0	97,5	95,7	97,1
Consumir éxtasis habitualmente (%)	95,9	97,5	95,7	97,2
Consumir heroína habitualmente (%)	96,2	97,6	95,9	97,3

* Existen diferencias significativas por año.

En todos los indicadores, **la percepción del riesgo es superior en las mujeres** respecto a los varones, con diferencias estadísticamente significativas en el consumo diario de 1 ó 2 cañas/copas, así como en el consumo habitual de cannabis, cocaína en polvo y heroína (Tabla 23).

TABLA 23-PERCEPCIÓN DEL RIESGO ASOCIADA AL CONSUMO DE DROGAS EN LOS ESTUDIANTES DE CASTILLA Y LEÓN POR SEXO – 2025

Causa bastantes o muchos problemas...	Varones	Mujeres
Fumar un paquete de tabaco diario (%)	92,9	96,0
Fumar de 1 a 5 cigarrillos diarios (%)	77,8	83,0
Tomarse 5 ó 6 cañas/copas el fin de semana (%)	61,9	63,0
Tomarse 1 ó 2 cañas/copas cada día (%)	58,9*	66,8*
Consumir hipnosedantes habitualmente (%)	89,1	91,3
Fumar hachís/marihuana (cannabis) habitualmente (%)	93,8*	97,6*
Consumir cocaína en polvo habitualmente (%)	95,9*	98,3*
Consumir éxtasis habitualmente (%)	96,3	98,3
Consumir heroína habitualmente (%)	96,1*	98,5*

* Existen diferencias significativas por sexo.

3.11. Disponibilidad percibida

El grado de facilidad/dificultad percibida por los estudiantes para conseguir las distintas drogas puede influir en la probabilidad de su consumo o de que éste genere problemas, de modo que cuanto mayor es la disponibilidad percibida más probable es el consumo.

En la encuesta 2025, las drogas percibidas como más disponibles o accesibles siguen siendo las bebidas alcohólicas, el tabaco, el cannabis y los tranquilizantes.

El 94,6% de los estudiantes encuestados manifiesta que le resultaría relativamente fácil o muy fácil conseguir bebidas alcohólicas si quisiera, el 89,4% tabaco, el 52,8% cannabis y el 42,7% tranquilizantes. Se produce un **descenso** de la disponibilidad percibida para todas las drogas, siendo **significativo** para el **cannabis, cocaína base, éxtasis, anfetaminas, heroína y metanfetamina**. No obstante, el grado de disponibilidad del tabaco y el alcohol sigue manteniéndose en niveles altos (Tabla 24).

TABLA 24-EVOLUCIÓN DE LA DISPONIBILIDAD PERCIBIDA DE LAS DISTINTAS DROGAS EN LOS ESTUDIANTES DE ESPAÑA Y CASTILLA Y LEÓN

Piensan que les resultaría fácil o muy fácil conseguir...	2023		2025	
	España	C. y L.	España	C. y L.
Tabaco (%)	89,1	89,9	87,3	89,4
Bebidas alcohólicas (%)	92,9	94,7	91,6	94,6
Tranquilizantes/sedantes o somníferos (%)	43,4	43,9	42,1	42,7
Hachís/marihuana (cannabis) (%)	56,9	60,4*	49,3	52,8*
Cocaína en polvo (%)	28,8	30,6	25,9	27,1
Base (cocaína en forma de base, crack) (%)	19,9	21,5*	17,6	16,4*
Éxtasis (%)	21,9	24,5*	18,6	16,7*
Anfetaminas o speed (%)	21,4	25,9*	17,9	19,6*
Alucinógenos (LSD, tripis, setas mágicas) (%)	22,1	23,4	18,9	19,0
Heroína (%)	19,8	21,6*	17,7	16,7*
Metanfetamina (%)	19,0	20,5*	16,4	15,2*

* Existen diferencias significativas por año.

Según el análisis por sexo, los chicos perciben mayor facilidad para conseguir cannabis y heroína, mientras que las chicas presentan una mayor percepción de disponibilidad de las bebidas alcohólicas.

TABLA 25-DISPONIBILIDAD PERCIBIDA DE LAS DISTINTAS DROGAS EN LOS ESTUDIANTES DE CASTILLA Y LEÓN SEGÚN SEXO – 2025

Piensan que les resultaría fácil o muy fácil conseguir...	Varones	Mujeres	Total
Tabaco (%)	88,4	90,6	89,4
Bebidas alcohólicas (%)	93,4*	96,0*	94,6
Tranquilizantes/sedantes o somníferos (%)	42,5	42,8	42,7
Hachís/marihuana (cannabis) (%)	56,5*	48,4*	52,8
Cocaína en polvo (%)	29,9	23,8	27,1
Base (cocaína en forma de base, crack) (%)	18,3	14,2	16,4
Éxtasis (%)	19,2	13,7	16,7
Anfetaminas o speed (%)	22,6	16,1	19,6
Alucinógenos (LSD, tripsis, setas mágicas) (%)	21,8	15,7	19,0
Heroína (%)	19,6*	13,3*	16,7
Metanfetamina (%)	17,3	12,7	15,2

* Existen diferencias significativas por sexo.

4. Juego con dinero, uso compulsivo de internet, videojuegos y pornografía

4.1. Juego con dinero

El 13,1% de los estudiantes ha jugado dinero en internet en los últimos 12 meses y el 25,6% lo ha hecho presencialmente. Con respecto a la encuesta anterior, el juego con dinero ha aumentado sin diferencias significativas.

Por sexo, los **chicos juegan dinero en mayor medida que las chicas**, tanto online (19,7% chicos, 5,2% chicas) como de forma presencial (32,5% chicos, 17,3% chicas).

La edad media de inicio del juego con dinero es de 14,9 años para el juego presencial y 14,5 para el online.

TABLA 26-JUEGO CON DINERO (ONLINE Y PRESENCIAL) EN LOS ÚLTIMOS 12 MESES EN LOS ESTUDIANTES DE 14 A 18 AÑOS DE ESPAÑA Y DE CASTILLA Y LEÓN POR SEXO – 2025

	Hombres		Mujeres		Total	
	España	C. y L.	España	C. y L.	España	C. y L.
Online (%)	20,7	19,7*	5,3	5,2*	13,0	13,1
Presencial (%)	29,5	32,5*	12,3	17,3*	20,9**	25,6**

* Existen diferencias significativas por sexo.

** Existen diferencias significativas respecto a la media nacional.

GRÁFICO 11-EVOLUCIÓN DEL JUEGO CON DINERO EN LOS ÚLTIMOS 12 MESES EN LOS ESTUDIANTES DE 14 A 18 AÑOS DE CASTILLA Y LEÓN

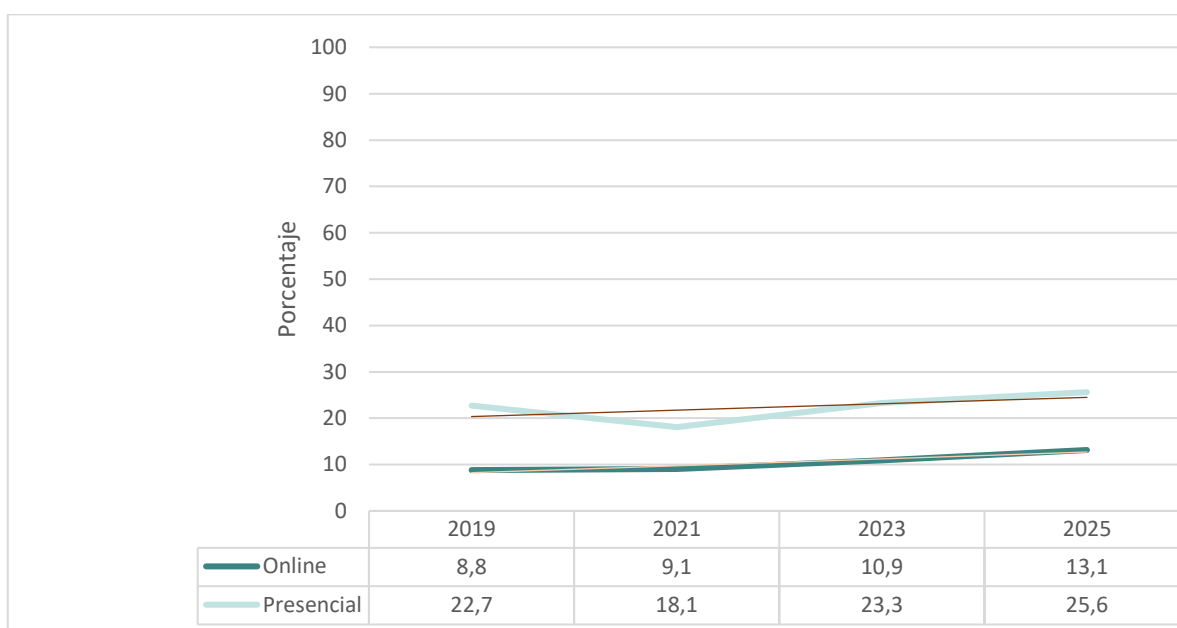


TABLA 27-EVOLUCIÓN DEL JUEGO CON DINERO (ONLINE Y PRESENCIAL) EN LOS ÚLTIMOS 12 MESES EN LOS ESTUDIANTES DE 14 A 18 AÑOS DE ESPAÑA Y DE CASTILLA Y LEÓN

	2023		2025	
	España	C y L.	España	C y L.
Online (%)	10,7	10,9	13,0	13,1
Presencial (%)	17,7	23,3	20,9	25,6

* Existen diferencias significativas por año.

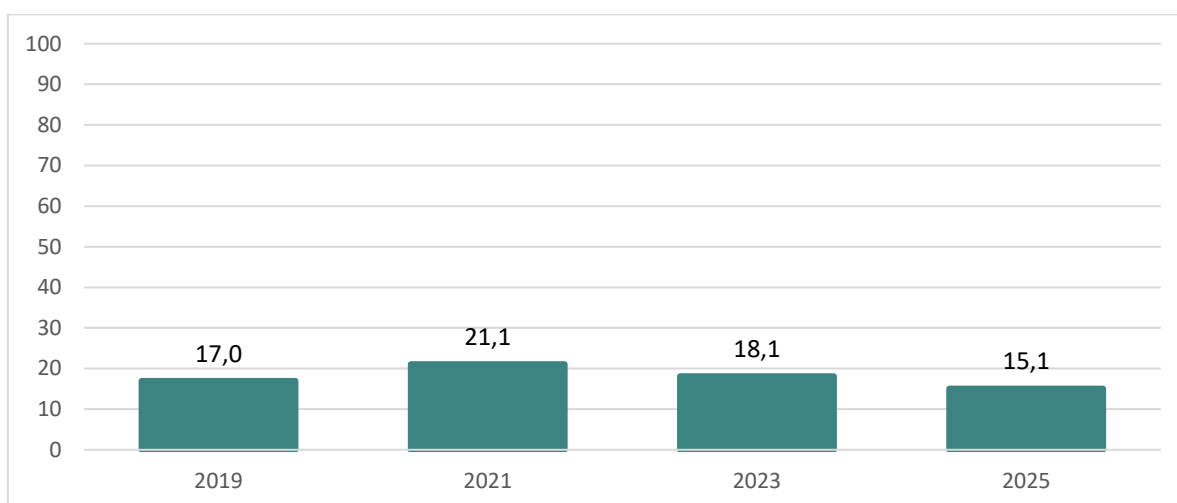
Para valorar el **juego problemático** de dinero se ha aplicado la escala **Lie Bet**. Según esta escala, en 2025 el 4,6% de los estudiantes de Castilla y León puede tener un patrón de juego problemático, aumentando este porcentaje de modo no estadísticamente significativo respecto a la encuesta anterior (3,9%). El juego problemático con apuestas es significativamente **superior en los chicos** (7,0%) que en las chicas (1,7%).

4.2. Uso compulsivo de internet

Se considera que una persona tiene un posible uso compulsivo de Internet cuando alcanza una puntuación igual o mayor a 28 en la escala **Compulsive internet use scale (CIUS)**.

El 15,1% de los estudiantes de Castilla y León hace un posible **uso compulsivo de internet** que ha **descendido** de forma significativa respecto a los datos de la encuesta anterior (18,1%) (Tabla 29).

GRÁFICO 12-EVOLUCIÓN DEL USO COMPULSIVO DE INTERNET EN LOS ESTUDIANTES DE 14 A 18 AÑOS DE CASTILLA Y LEÓN



Como se puede observar en la Tabla 28 este **uso compulsivo** es significativamente **mayor en las chicas** (20,1%) que en los chicos (10,9%),

TABLA 28-USO COMPULSIVO DE INTERNET (CIUS≥28) EN LOS ESTUDIANTES DE 14 A 18 AÑOS DE ESPAÑA Y DE CASTILLA Y LEÓN POR SEXO – 2025

	Varones		Mujeres		Total	
	España	C. y L.	España	C. y L.	España	C. y L.
Utilización compulsiva (CIUS≥28)	15,5	10,9*	23,4	20,1*	19,4	15,1

* Existen diferencias significativas por sexo.

TABLA 29-EVOLUCIÓN DEL USO COMPULSIVO DE INTERNET (CIUS≥28) EN LOS ESTUDIANTES DE 14 A 18 AÑOS DE ESPAÑA Y DE CASTILLA Y LEÓN

	2023		2025	
	España	C. y L.	España	C y L.
Utilización compulsiva (CIUS≥28)	20,5	18,1*	19,4	15,1*

* Existen diferencias significativas por año.

4.3. Videojuegos

El **uso de videojuegos** en los últimos 12 meses en los estudiantes de Castilla y León (Tabla 30) se sitúa en el 85,8%, en los últimos 30 días en el 83,7% y diariamente en el 54,5%. Respecto a los datos de la encuesta anterior, se detecta un **aumento significativo en la utilización de los videojuegos en el último mes y en el último año**.

TABLA 30-USUARIOS DE VIDEOJUEGOS EN LOS ESTUDIANTES DE 14 A 18 AÑOS DE ESPAÑA Y DE CASTILLA Y LEÓN POR SEXO – 2025

	Varones		Mujeres		Total	
	España	C. y L.	España	C. y L.	España	C. y L.
En los últimos 12 meses (%)	96,8	97,2*	71,8	71,8*	84,4	85,8
En los últimos 30 días (%)	96,6	97,0*	63,9	63,1*	82,0	83,7
A diario (%)	90,1	90,2*	20,2	16,6*	53,9	54,5

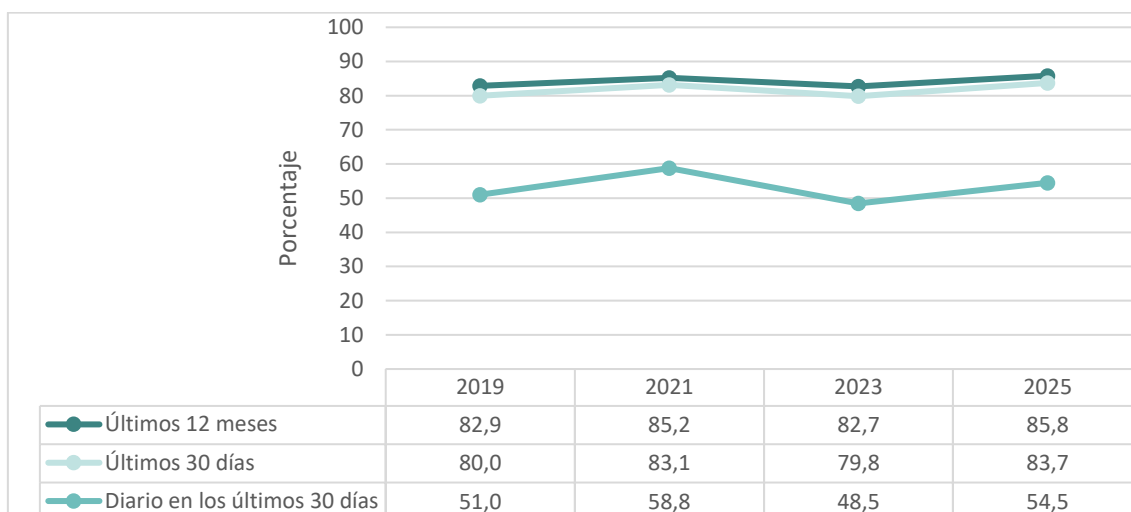
* Existen diferencias significativas por sexo.

TABLA 31-EVOLUCIÓN DEL USO DE LOS VIDEOJUEGOS EN LOS ESTUDIANTES DE 14 A 18 AÑOS DE ESPAÑA Y DE CASTILLA Y LEÓN

	2023		2025	
	España	C y L.	España	C y L.
En los últimos 12 meses (%)	83,1	82,7*	84,4	85,8*
En los últimos 30 días (%)	69,9	79,8*	82,0	83,7*
A diario (%)	53,2	48,5	53,9	54,5

* Existen diferencias significativas por año.

GRÁFICO 13-EVOLUCIÓN DEL USO DE LOS VIDEOJUEGOS EN LOS ESTUDIANTES DE 14 A 18 AÑOS DE CASTILLA Y LEÓN



En relación con los **eSports**, la utilización en los últimos 12 meses (Tabla 32) tiene una prevalencia del 41,6%, en los últimos 30 días del 32,7% y diariamente del 5,3%; sin diferencias significativas respecto a la encuesta de 2023.

La utilización de los videojuegos y de los **eSports**, así como ser espectador de estos últimos, son significativamente **más frecuentes en los chicos** que en las chicas.

TABLA 32-JUGADORES DE ESPORTS EN LOS ESTUDIANTES DE 14 A 18 AÑOS DE ESPAÑA Y DE CASTILLA Y LEÓN POR SEXO – 2025

	Varones		Mujeres		Total	
	España	C. y L.	España	C. y L.	España	C. y L.
En los últimos 12 meses (%)	53,8	54,4*	22,4	26,1*	38,2**	41,6**
En los últimos 30 días (%)	47,0	47,8*	11,1	14,0*	29,2**	32,7
A diario (%)	14,6	10,7*	0,9	0,7*	6,5	5,3

* Existen diferencias significativas por sexo.

** Existen diferencias significativas respecto a la media nacional.

TABLA 33-JUGADORES DE ESPORTS EN LOS ESTUDIANTES DE 14 A 18 AÑOS DE ESPAÑA Y DE CASTILLA Y LEÓN

	2023		2025	
	España	C y L.	España	C y L.
En los últimos 12 meses (%)	39,3	38,8	38,2	41,6
En los últimos 30 días (%)	26,8	29,8	29,2	32,7
A diario (%)	5,1	6,7	6,5	5,3

* Existen diferencias significativas por año.

GRÁFICO 14-EVOLUCIÓN DE JUGADORES DE ESPORTS EN LOS ESTUDIANTES DE 14 A 18 AÑOS DE CASTILLA Y LEÓN

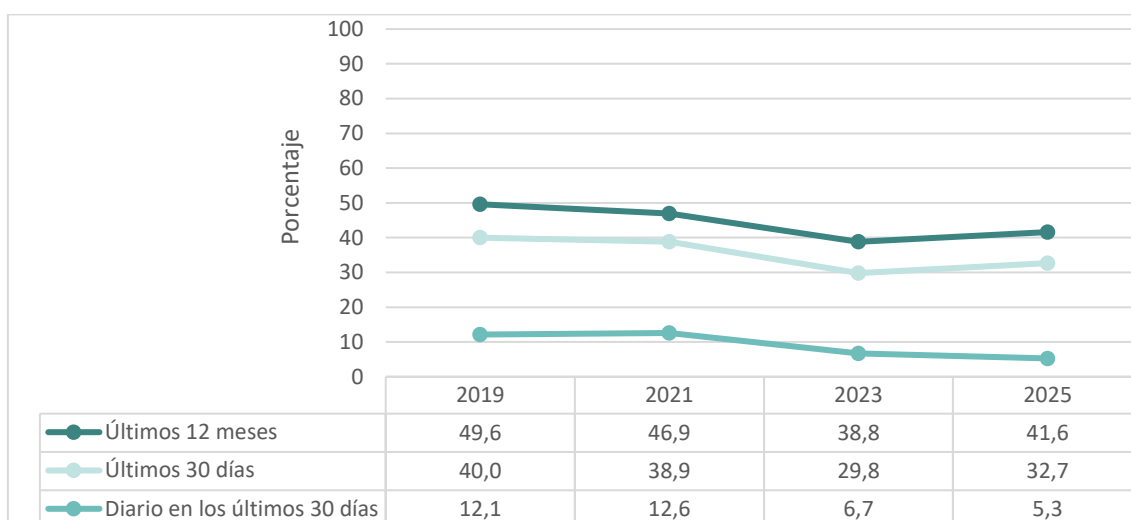


TABLA 34-ESPECTADORES DE eSPORTS EN LOS ESTUDIANTES DE 14 A 18 AÑOS DE ESPAÑA Y DE CASTILLA Y LEÓN POR SEXO – 2025

	Varones		Mujeres		Total	
	España	C. y L.	España	C. y L.	España	C. y L.
En los últimos 12 meses (%)	57,1	59,7*	24,0	22,5*	40,7	43,0
En los últimos 30 días (%)	47,1	50,1*	13,7	12,3*	29,9	32,3
A diario (%)	11,5	11,7*	1,6	1,7*	5,5	5,9

* Existen diferencias significativas por sexo.

TABLA 35-ESPECTADORES DE eSPORTS EN LOS ESTUDIANTES DE 14 A 18 AÑOS DE ESPAÑA Y DE CASTILLA Y LEÓN

	2023		2025	
	España	C y L.	España	C y L.
En los últimos 12 meses (%)	52,5	52,6*	40,7	43,0*
En los últimos 30 días (%)	39,8	45,2*	29,9	32,3*
A diario (%)	8,0	13,3*	5,5	5,9*

* Existen diferencias significativas por año.

Para valorar la posible **adicción a los videojuegos** se ha aplicado la escala **DSM 5**. En Castilla y León, el 4,5% de los estudiantes puede estar haciendo una utilización problemática de los videojuegos (Tabla 36), **significativamente superior en los chicos** (6,7%) que en las chicas (1,8%).

En la Tabla 37 se aprecia como la prevalencia de la posible adicción a los videojuegos **ha aumentado sin diferencias significativas** respecto la **encuesta anterior** (3,5%).

TABLA 36-ADICCIÓN A LOS VIDEOJUEGOS. CRITERIOS DSM-5 EN LOS ESTUDIANTES DE 14 A 18 AÑOS DE ESPAÑA Y DE CASTILLA Y LEÓN POR SEXO – 2025

	Varones		Mujeres		Total	
	España	C. y L.	España	C. y L.	España	C. y L.
Adición a los videojuegos (DSM-5) (%)	8,6	6,7*	1,8	1,8*	5,2	4,5

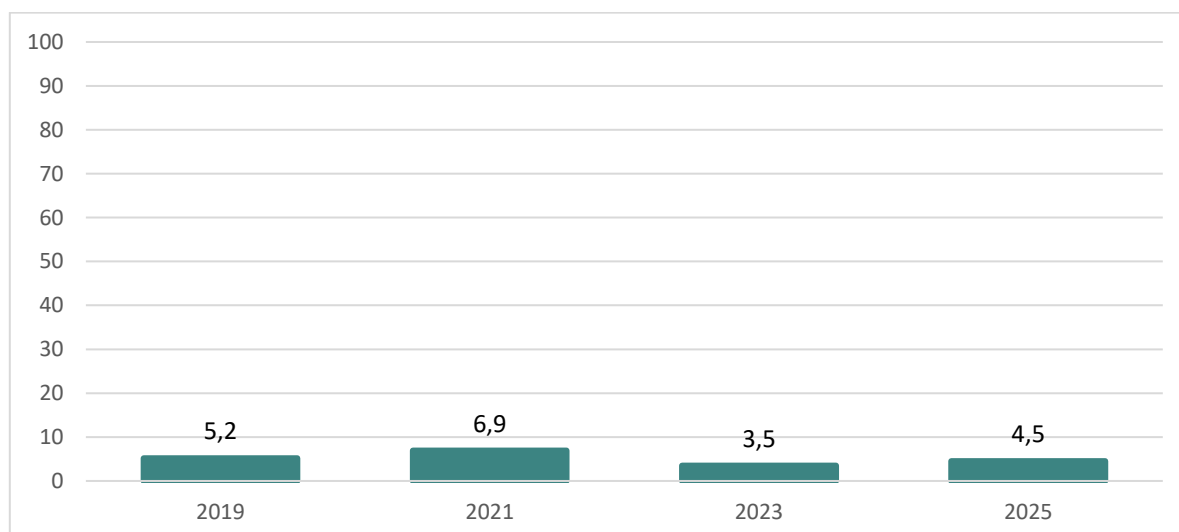
* Existen diferencias significativas por sexo.

TABLA 37-ADICCIÓN A LOS VIDEOJUEGOS. CRITERIOS DSM-5 EN LOS ESTUDIANTES DE 14 A 18 AÑOS DE ESPAÑA Y DE CASTILLA Y LEÓN

	2023		2025	
	España	C y L.	España	C y L.
Adición a los videojuegos (DSM-5) (%)	5,1	3,5	5,2	4,5

* Existen diferencias significativas por año.

GRÁFICO 15-EVOLUCIÓN DE LA ADICCIÓN A LOS VIDEOJUEGOS EN LOS ESTUDIANTES DE 14 A 18 AÑOS DE CASTILLA Y LEÓN



4.4. Consumo de Pornografía

El **consumo de pornografía** alguna vez en la vida en los estudiantes de Castilla y León se sitúa en el 55,3%, en los últimos 12 meses en el 47,8% y en los últimos 30 días en el 35,0%, habiendo descendido significativamente respecto la encuesta anterior (Tabla 38).

TABLA 38-CONSUMO DE PORNOGRAFÍA EN LOS ESTUDIANTES DE 14 A 18 AÑOS DE ESPAÑA Y DE CASTILLA Y LEÓN

	2023		2025	
	España	C y L.	España	C y L.
En los últimos 12 meses (%)	66,8	62,5*	57,8	55,3*
En los últimos 30 días (%)	58,6	54,2*	50,5	47,8*
A diario (%)	44,5	40,4*	37,0	35,0*

* Existen diferencias significativas por año.

En todos los casos el consumo de pornografía es significativamente superior entre los chicos (Tabla 39).

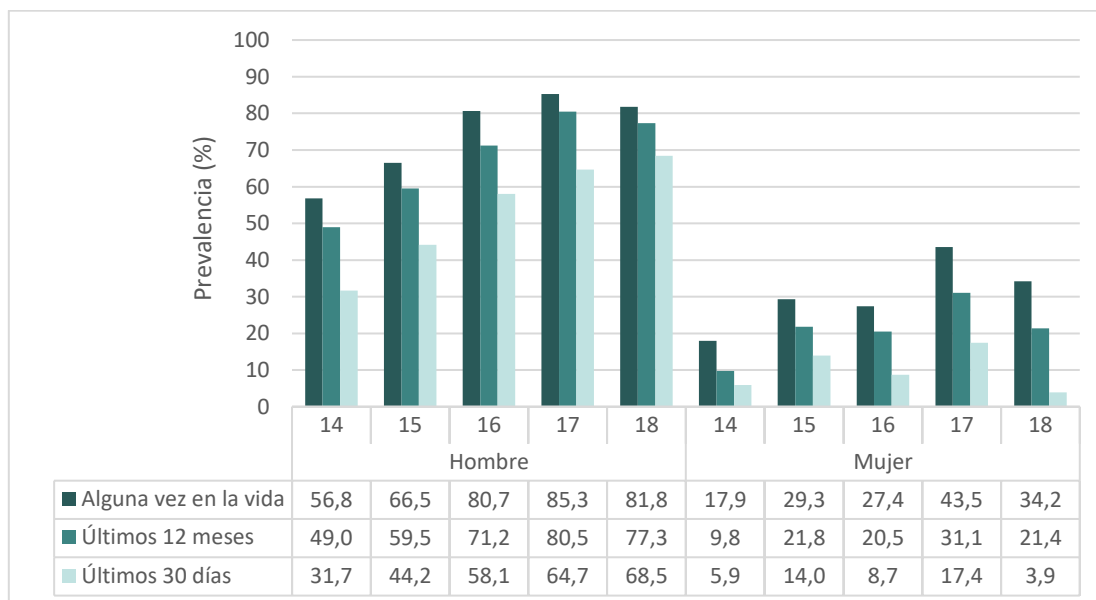
TABLA 39-CONSUMO DE PORNOGRAFÍA EN LOS ESTUDIANTES DE 14 A 18 AÑOS DE ESPAÑA Y DE CASTILLA Y LEÓN POR SEXO – 2025

	Varones		Mujeres		Total	
	España	C. y L.	España	C. y L.	España	C. y L.
Alguna vez en la vida (%)	80,1	75,1*	35,4	31,0*	57,8	55,3
En los últimos 12 meses (%)	75,3	68,0*	24,7	21,9*	50,5	47,8
En los últimos 30 días (%)	59,8	53,1*	13,5	11,8*	37,0	35,0

* Existen diferencias significativas por sexo.

Analizando los consumos por edad y sexo se observa que en general la prevalencia de consumo de pornografía aumenta con la edad en ambos sexos (Gráfico 15).

GRÁFICO 16-CONSUMO DE PORNOGRAFÍA EN LOS ESTUDIANTES DE 14 A 18 AÑOS DE CASTILLA Y LEÓN SEGÚN SEXO Y EDAD





PLAN DE ADICCIONES
CASTILLA Y LEÓN